

농촌축제 지원사업 운영 매뉴얼



농촌축제 지원사업 운영 매뉴얼



농촌축제 지원사업 운영 매뉴얼

본 매뉴얼은 농촌축제에 참여하는
마을주민의 이해를 돕고자 제작된 것으로
농촌축제 준비·추진·운영·실행·평가 과정에
도움을 제공하기 위한 안내서입니다.



CONTENTS

009 I. 농촌축제 준비단계

1. 농촌축제 컨설팅 신청
2. 농촌축제 컨설팅 진행
3. 농촌축제 컨설팅 이후

033 II. 농촌축제 추진단계

1. 추진일정표에 따른 예산 집행
2. 프로그램 구체화
3. 일정 별 실행 점검표(체크리스트) 작성

061 III. 농촌축제 운영단계

1. 안전 관리
2. 사전 점검
3. 축제 당일 세부일정표 작성

079 IV. 농촌축제 실행단계

1. 행사장 당일 배치 예시
2. 시설물 설치 및 출연진 점검
3. 축제 기록

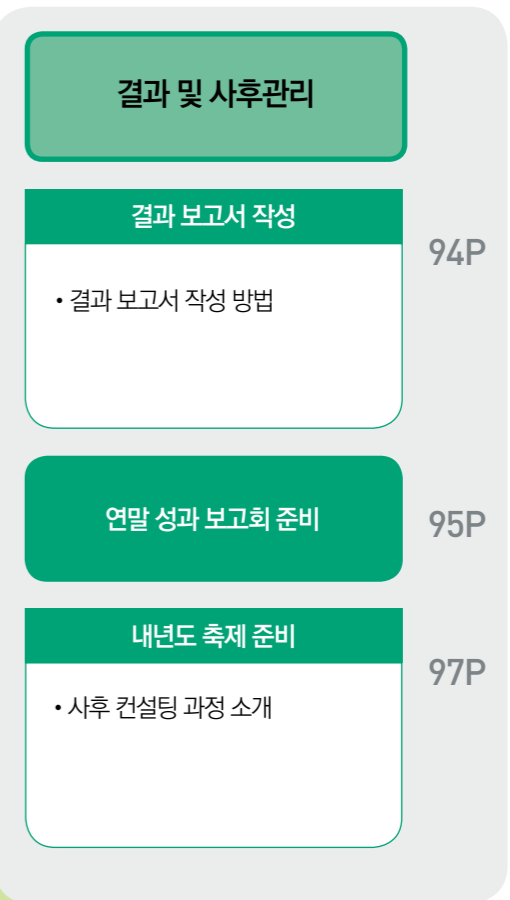
091 V. 농촌축제 결과 및 사후관리

1. 결과 보고서 작성
2. 연말 성과 보고회 준비
3. 내년도 축제 준비

099 VI. 부록

1. 농촌축제 지원서
2. 농촌축제 지침(2021)
3. 코로나19 대응을 위한 운영지침
4. 농촌축제 지원사업계획 변경 가이드 라인
5. 안전 점검표(체크리스트)
6. 결과보고서
7. 질문과 답변(FAQ)

※ 농촌축제 지원 절차



서문

농촌축제의 의미

농촌축제는 준비부터 실행까지 마을주민이 주체가 되어 만들어가는 축제로 **‘주민 모두가 참여하여, 함께 만들어 가는 축제’**이다.

일정 뿐만 아니라 장소, 프로그램까지 모두 주민이 정하는 축제이기에, 전체의 과정을 함께 수행하며 **지역 공동체성 강화를 도모**하게 된다.

누가?

우리 마을의 주민이

언제?

주민이 원하는 시기를 정하여

어디서?

우리 마을 다같이 모이기 편한 장소에서

무엇을?

주민이 함께 준비한 프로그램을

왜?

주민의 행복과 공동체성 고취를 위해

어떻게?

주민이 함께 참여하여 만들어 나간다

농촌축제 지원사업 운영매뉴얼

본 매뉴얼은 **농촌축제의 주체가 마을주민(주로 고령자)**임을 고려하여 축제 전 과정(준비·추진·운영·실행단계)에 참여하는 주민의 이해를 돕고자 사진과 표를 중심으로 **내용을 도식화** 하여 제시한 안내서이다.

농촌축제 추진 현황 및 목표

농촌축제의 현황

2008~
2012

- 2008년 19개소(8억원) 지원으로 시작
- 2012년까지는 도·농 교류 및 지역활성화를 목적으로 추진
- 2013년부터 마을주민이 객체가 아닌 **주체**로서 축제에 참여
- 마을 주민 소통과 화합의 장으로 만들 수 있도록

2013~

- **‘축제를 통한 공동체 활성화’**로 지원 취지가 변경됨
- 2013년 이후 지원 축제 수는 총 **424개소(188개 축제)**에 총 7,574백만원의 국고지원금(1개소당 평균 17.9백만원)
⇒ 축제별로 5~10백만원 범위내에서 정액 차등 지원
- 개소당 소규모 예산지원으로 매년 지원대상을 확대해 나가고 있으며, 실제 사업지원을 신청하는 수요가 매년 증가 중

농촌축제 목표수립과 달성전략

1단계 참여 (축제 개최 1~2년차)	2단계 발전 (축제 개최 3~4년차)	3단계 자립 (축제 개최 5년 이상)
공동체 구성 및 축제 기획	공동체 활성화 축제 콘텐츠 강화	주민+도시민 교류·화합 경제기반 마련
지원 취지 인지 주민참여 유도	주민 주도·참여 확대 전문가 컨설팅 강화	농촌관광 등 지역자원과 연계, 축제 방향 확립
사업비 : 소	사업비 : 중	사업비 : 소
예비 컨설팅 지원 (농촌축제 정책 방향 설명·교육, 지역 고유 콘텐츠 발굴)	현장 모니터링 또는 콘텐츠 강화 컨설팅 실시 (4년차 이상 우수 축제마을)	자체적인 자립화 방안 마련 컨설팅 강화

농촌축제 준비단계

1. 농촌축제 컨설팅 신청
2. 농촌축제 컨설팅 진행
3. 농촌축제 컨설팅 이후

준비단계 개요

농촌축제 선정 이후 컨설팅 과정을 다룬다.

01 농촌축제 컨설팅 신청 12P
 농촌축제 지원사업 컨설팅 신청 방법

02 농촌축제 컨설팅 진행 16P
 축제 주제, 축제 일정과 장소,
 예산 사용 지침, 주민참여 유도방안,
 추진위원회 구성 검토

03 농촌축제 컨설팅 이후 29P
 컨설팅 이후 예산 수령하기까지의 절차

| 농 촌 축 제 지 원 사 업 운 영 매 뉴 얼 |

www.mafra.go.kr



01 농촌축제 컨설팅 신청 ※ 필수사항

농촌축제 컨설팅이란?

- 농식품부에서는 주민의 주체적인 농촌축제 기획을 돕기 위한 농촌축제 자문위원단을 별도로 구성하여, 마을 별 전문가 컨설팅을 지원하고 있음
- 지역전문가와 문화예술전문가 2인 1조로 구성된 자문위원단이 마을의 현장으로 직접 방문하여 컨설팅을 실시함

농촌축제 컨설팅 시기

- 축제 3~6개월 전 시행(최소 2개월 전 시행 권고)
- 상반기에 진행되는 축제를 우선적으로 진행

농촌축제 컨설팅 방법

- 현장방문 컨설팅 : 전문가들이 직접 마을에 방문하여 진행
- 온라인 컨설팅 : 제출한 계획서를 바탕으로 온라인 회의 진행
※ 직접 방문이 불가능한 경우

농촌축제 컨설팅 시행 절차

- ① 농식품부에서는 각 마을 별 농촌축제 자문위원단을 사전 배정
- ② 시, 군 지자체에서 해당 마을의 자문위원에게 직접 연락
- ③ 구체적 일정 확정(마을과 자문위원 간의 일정 조율 후 확정)
- ④ 축제 마을 현장 컨설팅 실시

농촌축제 컨설팅 주요내용

농촌축제 취지 강조

농촌축제의 기본 목적에 맞는 축제 운영방안 제시

① 주민 주도 축제운영

- 주민들의 역량을 강화하여 지역의 자립 강화

➔ 주민이 주체가 되어 계획, 실행하는 공동체 축제로서 사회적 가치 실현

② 공동체 활성화

- 마을주민들의 신뢰와 공감대 형성
- 지역성에 대한 재인식의 기회 제공
- 농촌주민들에게 문화 교육 및 향유 기회 제공

➔ 소외 계층의 적극적 참여 유도를 통해 여성 및 고령 노인들의 복지 증진

농촌축제 컨설팅 주요내용

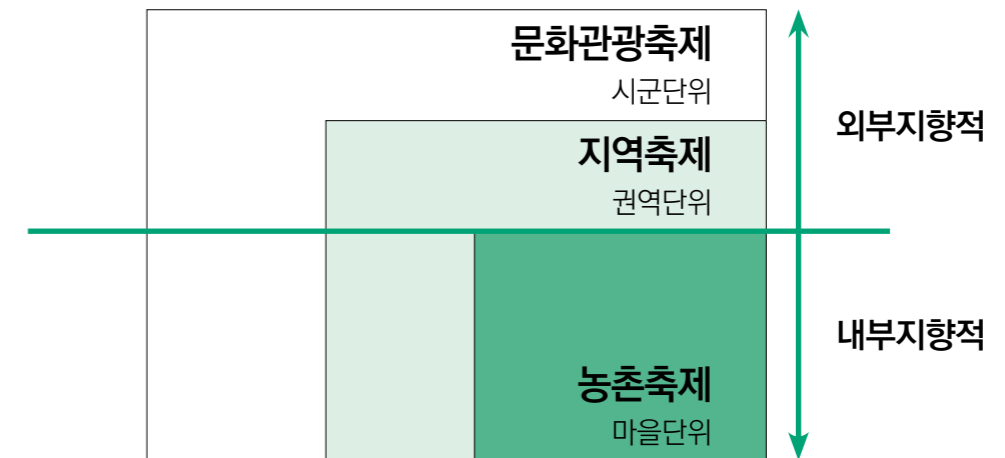
축제 운영 전반적 검토	<ul style="list-style-type: none"> 축제 운영 전반에 대한 컨설팅 (축제의 시기, 기간, 장소, 집행조직, 준비사항 등) 축제 운영에 따른 예산 사용 컨설팅
축제 주제 검토	<ul style="list-style-type: none"> 마을 특성과 마을주민 역량 파악 축제 주제와 방향성 검토 및 결정 <p>※ 지원 1년 차 축제에 해당</p>
프로그램 적합성 검토	<ul style="list-style-type: none"> 축제 프로그램 검토 프로그램 구성 방향 제시 <p>※ 지원 연차 별 상이</p>
주민참여 유도 및 공동체 활성화 방안 제시	<ul style="list-style-type: none"> 주민의 자발적 참여 방안 마을 공동체 활성화 방안
우수사례 공유	<ul style="list-style-type: none"> 농촌축제 우수사례 공유 (축제 진행 방법 및 문제 해결방안 공유) <p>※구체적 사항은 43p 참조</p>

구 분	지원 연차 별 컨설팅 주요 내용
1 단계	취지와 목적에 맞는 축제운영, 운영 방법 점검 등
2 단계	프로그램, 콘텐츠를 보다 업그레이드 할 수 있는 방법
3 단계	축제의 역량 강화, 자립화를 위한 방안 등

※ 추가적인 컨설팅이 필요하지 않은 경우, 모니터링으로 전환

농촌축제와 타 축제와 비교

농촌축제는 외부관광객 방문을 목적으로 하거나, 경제적 효과가 발생하는 타 축제와 명백한 차이가 존재



	농촌축제	지역축제	문화관광축제
개최목적	주민화합 및 공동체 활성화	지역문화 창달	지역 이미지 고양 및 지역 경제 활성화
목표시장	마을주민	지역주민 및 외부 관광객	외부 관광객
축제성격	자족적 즐거움이 중요한 내부지향적 행사	지역 내 문화 등을 알리는 내,외부가 혼합된 행사	마케팅이 중요한 외부지향적 행사
축제주체	마을주민이 기획, 실행 등 전 과정	관 주도, 민협	관 주도, 관계기관 협조
공간범위	마을 단위	권역 단위 (대체적으로 마을보다 큼)	특성적 지역 (시군 전체를 아우름)
지원주관	농림축산식품부	지자체	문화체육관광부

02 농촌축제 컨설팅 진행

축제 주제 구체화

※ 지원 1년 차 축제에 해당

“우리 마을에는 어떤 것이 있을까요?”

효율적 컨설팅을 위해서 마을의 현황, 자원 등의 선행 조사 필요



우리 마을 역사 축제

우리 마을의 전통적인 세시풍속을 찾아보자



지역 특산물 축제

우리 마을만의 특산물을 찾아보자



자연경관 활용 축제

우리 마을만의 아름답고 특별한 자연경관을 알아보자



새로운 이야기 축제

마을의 특성을 가지고 특별한 이야기를 만들어보자

※ 주제에 맞는 축제 프로그램 구체화 방법은 추진단계 40p를 참조

우리 마을 역사 축제

전통과 전승되는 세시풍속을 마을의 역량과 여건에 접목하여 축제 주제 선정

예시 01

“전북 장수 | 가야의 혼, 충절 타루비 한마당”



마을 문화재인 '타루비'의 역사를 바탕으로 농촌축제를 발전

예시 02

“전북 임실 | 둔데기 백중술메이 축제”



여름철 휴한기인 농민들의 명절 백중절 놀이를 농촌축제로 발전

지역 특산물 축제

마을을 대표하는 **지역 특산물**을 주제로 삼고 축제를 기획

자연경관 활용 축제

마을의 **자연경관**을 바탕으로 환경보존과 생태학습을 목적으로 축제 기획

예시 01 “인천 강화 | 강화 수수축제”



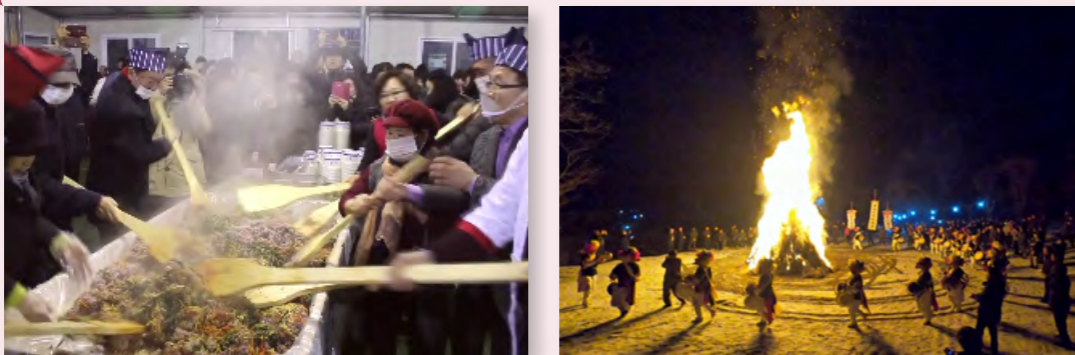
'국화리 마을'은 마을 특산물 중 하나인 수수를 주제로 농촌축제 진행

예시 01 “경남 창녕 | 따오기 품은 세진마을 생태문화예술제”



우포늪이라는 자연경관을 주제로 하여 생태문화예술제 진행

예시 02 “경기 가평 | 잣향기 푸른마을 축제”



'잣향기 푸른마을'은 지역 특산물인 잣을 세시풍속에 접목

예시 02 “충남 서천 | 달빛마을 갈대축제”



마을이 가진 생태자원인 갈대를 활용하여 축제를 진행

새로운 이야기 축제

마을의 잠재력을 차별화하기 위하여 **새로운 이야기**를 바탕으로 **마을의 이미지를 만들고** 축제를 기획하는 방식

예시 01

“경남 사천 | 비봉내 마을 도깨비 축제”



정겹고 친숙한 '도깨비'를 축제 주제로 선정, 관련 프로그램 진행

예시 02

“강원 영월 | 삼돌이 축제”



귀농 · 귀촌인과의 화합을 주제로 새로이 구성하여 관련 프로그램 진행

축제일정과 장소 결정

단위: 백만원

구분	결정 요소	확인	
축제 일정 결정	주제 상관성	축제의 주제가 계절적 요인과 상관되어 있다면, 그에 맞는 시기인가?(벚꽃, 산수유, 단풍, 갈대 등)	
		축제의 주제가 특산물과 상관되어 있다면, 수확, 포획일정과 맞는 시기인가?(쌀, 감자, 호박, 전어, 방어 등)	
	주민 편의	마을의 다른 행사와 겹치지는 않는가?	
		마을 주민이 이동하기 힘든 기간(한파, 폭염, 장마 등)이 아닌가?	
		마을 주민이 기억하기 쉬운 날짜인가?	
	기상 조건	기상 통계자료를 확인하여 예상 가능한 기상재앙(지진, 홍수, 가뭄 등)을 피하는 날인가?	
축제 중 예상치 못한 기상변동이 발생할 경우 대비책이 준비되어 있는가?			
축제 장소 결정	주제 연관성	향토 음식이 관련된 축제라면, 음식을 만들 수 있는 시설이 있는가?	
		마을 역사와 관련된 축제라면, 유서 깊은 장소에서 진행되는가?	
		마을 특산물과 관련된 축제라면, 재배, 수확, 포획이 가능한 곳인가?	
	주민 편의	마을 주민의 접근성이 좋은가?	
		마을 주민이 모두 참여할 수 있을 만큼 넓은 공간인가?	
		주차장, 교통수단이 충분히 마련되어 있는가?	

※ 마을 여건과 지역 특성에 따라 자유롭게 변형 가능

예산 사용 지침

1. 지원자금의 사용 용도

예산항목	내용	범위	예시				
주민 공동체 활동	<ul style="list-style-type: none"> • 주민이 주도하여 축제를 진행하기 위한 전문가 컨설팅·주민교육·주민간담회 등 역량강화 비용 • 국내 다른 축제 견학·학습비용 포함 가능 (축제 관련 견학이 아닌 일반적 외유성 행사일 경우 지원 불가) • 견학비용은 당일에 한해서 지원 (숙박이 불가피 할 경우 숙박비는 자부담, 교통비 중 항공료는 자부담을 원칙으로 함) • 축제 관련 동호회 활동 비용 포함 가능 (예시: 풍물연습, 댄스연습 등) • 불가피한 사유로 축제 개최 전 컨설팅, 주민교육 등이 어려운 경우에는 축제 종료 후 축제 평가, 향후 추진·운영 관련 컨설팅 및 주민교육 실시에 대한 비용도 집행 가능 	20% 이상	천만원 지원을 가정하면 200만원 이상				
프로그램 운영비	<ul style="list-style-type: none"> • 공연에 사용되는 재료 및 소품은 임대만 원칙임 (단, 프로그램 특성상 임대보다 구입이 더 경제적인 경우 지자체와 협의 후 지원 가능) 	-	-				
	<table border="1"> <tr> <td>시상 및 경품</td> <td>• 축제를 참여한 주민들에게 주는 경품과 경연에 사용되는 시상 포함</td> <td>10% 이내</td> <td>100만원 이내</td> </tr> </table>	시상 및 경품	• 축제를 참여한 주민들에게 주는 경품과 경연에 사용되는 시상 포함	10% 이내	100만원 이내		
시상 및 경품	• 축제를 참여한 주민들에게 주는 경품과 경연에 사용되는 시상 포함	10% 이내	100만원 이내				
시설 설치비	• 무대설치, 안전 및 위생 관련 비용 포함	25% 이내	250만원 이내				
홍보비	• 축제 참여를 유도하기 위해 축제를 홍보하는 비용	10% 이내	100만원 이내				

2. 예산 구성 항목

단위 : 백만원

사업비 내역	세부산출내역	기타
총사업비		20
<ul style="list-style-type: none"> • 문화공연 <ul style="list-style-type: none"> - 마당놀이/풍물 - 할머니 건강댄스 (3개팀) - 축제 플래시몹 	강습/연습간식비 (50,000원 X 8회) 의상 및 소품 (30,000원 X 60명) 강습/연습간식비 (20,000원 X 24회) 의상 및 소품비 (30,000원 X 30명) 연습 간식비 (50,000원 X 8회)	0.4 1.8 1.2 0.9 0.4
<ul style="list-style-type: none"> • 대회/행사 <ul style="list-style-type: none"> - 경연/선발 대회 - 사진전시회 - 달리기 경주 - 박터트리기 	참가 및 응원상품 (10,000원 X 60명) 사진인화 및 설치재료비 참가상품 (100,000원 X 4개리) 박속재료비	0.6 0.4 0.4 0.2
<ul style="list-style-type: none"> • 먹거리 <ul style="list-style-type: none"> - 점심식사 - 추억의 먹거리 	식재료 및 식자재(500명 기준) 찐빵, 도너츠, 찹쌀떡 등	5.0 0.5
<ul style="list-style-type: none"> • 운영비 <ul style="list-style-type: none"> - 부스임대 - 음향장비 - 현수막/배너 	부스 임대 및 설치 음향장비 설치 및 운영 현수막 (메인1), 일정표 배너 (2개)	2.0 2.0 0.2
<ul style="list-style-type: none"> • 컨설팅 <ul style="list-style-type: none"> - 전문가 초청 주민교육 - 자체평가회 	마당놀이강습 1회 풍물놀이강습 2회 할머니 건강댄스 (3개 팀 X 8회) 플래시몹 퍼포먼스 강습 (8회) 다과비 및 재료비	0.3 0.3 2.4 0.8 0.2

주민참여 유도방안

01 역할 부여

모든 마을 주민에게 역할을 부여해서 축제의 주체가 될 수 있도록 유도

02 소 그룹 간 경연 프로그램 운영

주민 축제 참여도를 높이기 위한 마을 내 소 그룹 간 경연 프로그램 운영

03 안내 방송 송출

축제 당일 안내 방송 송출 및 필요 시 전단지, 포스터 제작

04 경품 나누기 행사

마을 주민 전부가 나누어 가질 수 있는 경품 나누기 행사 진행

05 이동 버스 운영

축제 당일 거동이 불편한 어르신들을 위한 교통 수단 운영

06 주민 설문 조사

축제에서 주민이 즐기고 싶은 항목을 조사하여 프로그램에 최대한 배정

07 참여 쉬운 프로그램 운영

체육 대회와 같이 별다른 특기 없이도 마음 편히 참여할 수 있는 프로그램 운영

08 장바구니 활용

축제 당일 빈 바구니를 가져오면 선물과 간식을 담아 드리는 이벤트를 홍보

추진위원회 구성

1. 추진위원회 세부 조직 업무

조직구분	업무
운영/기획	축제를 전반적으로 기획하고 총괄하여 진행
예산	축제 진행에 있어서 사용되는 모든 예산을 관리하고, 자금을 마련
인력	축제 진행에 필요한 인력을 섭외하고 관리
홍보	축제에 많은 주민들이 참여할 수 있도록 홍보방안을 결정하고 진행
기록	축제 전체 과정을 기록과 사진으로 남김
프로그램	프로그램의 내용과 유형을 정하고 담당하여 진행
안전관리	축제 중 안전사고를 대비하여 관련 부서와 협력하여 관리

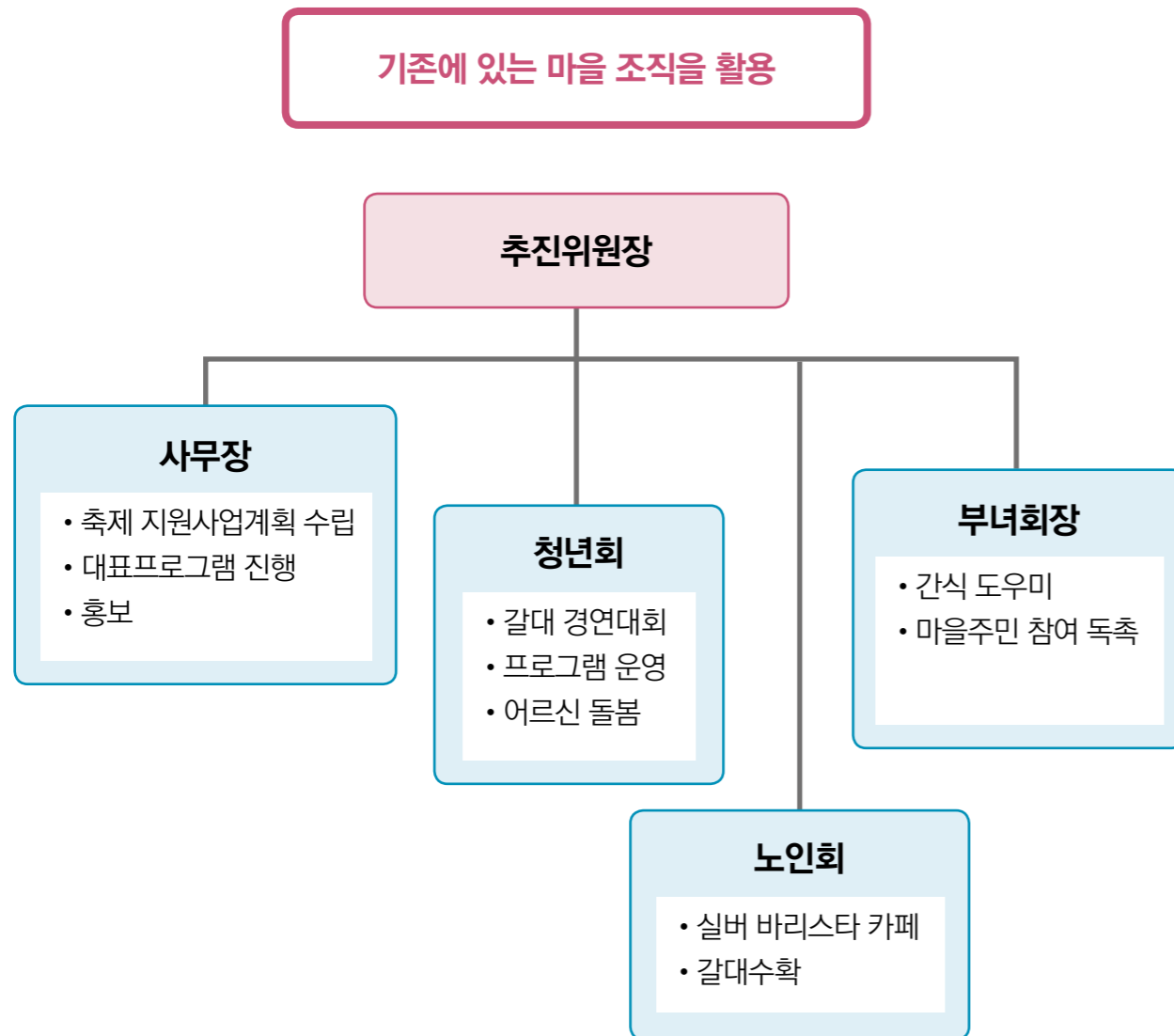
2. 추진위원회 조직도 사례 ①



※ 마을 여건과 지역 특성에 따라 자유롭게 변형 가능

03 농촌축제 컨설팅 이후

3. 추진위원회 조직도 사례 ②



두 마을의 조직도 비교를 통해, 새로이 임무 별 조직을 구성하거나 기존 마을 조직을 활용하여 추진위원회 조직을 구성할 수 있음

※ 마을 여건과 지역 특성에 따라 자유롭게 변형 가능

“ 농촌축제 컨설팅 이후, 축제계획이 바뀌었다면? ”

① 지원당시 제출하였던 축제계획의 주요사항을 변경할 경우



지자체 담당 공무원을 통해 시·도지사와 사전 협의하여 타당성을 검토한 후 변경

② 다음의 경미한 사항의 경우

- 축제 프로그램의 단순 변경 및 추가(프로그램의 10% 범위 내)
- 기타 단순 착오 및 현지사정으로 인한 운영상의 경미한 변경



지자체 담당 공무원을 통해 시장·군수와 협의 후 변경하고 시·도지사에게 보고해야 함

농촌축제 컨설팅 이후 회의

“ 농촌축제 컨설팅 이후, 이렇게 해볼까요? ”

① 전문가의 도움을 받아 구체적인 실행방법 찾기



회의 전문가(퍼실리테이터 등)의 도움을 받아 회의하는 방법과 회의를 통해 결과를 도출하는 방법을 배움

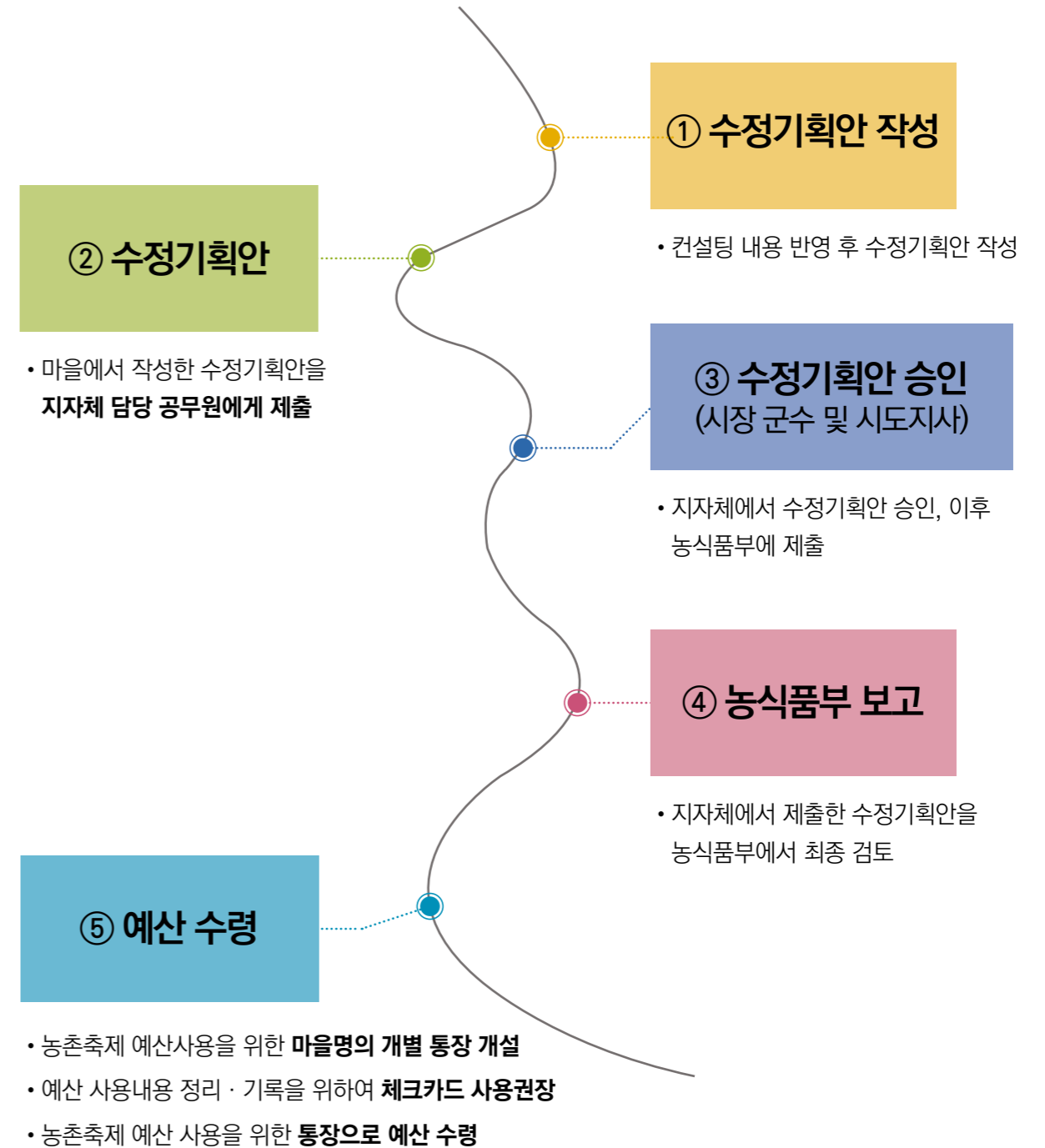
② 회의할 때는 항상 기록 남기기

- 성과보고를 위해 회의 사진 또는 영상 촬영 권장
- 회의 참석자 중 기록 담당자 배정



회의에 참석하지 못한 주민들과 공유하기 위해 회의 진행 시 회의 날짜, 회의 내용, 회의 결과를 기록하여 투명하도록 함

농촌축제 컨설팅 이후 절차



농촌축제 추진단계

1. 추진 일정표에 따른 예산 집행
2. 프로그램 구체화
3. 일정 별 실행 점검표(체크리스트)
작성

❖ 추진단계 개요

예산 사용시 주의사항, 축제프로그램 구체화 방법, 일정 별 점검사항을 다룬다.

01 추진일정표에 따른 예산 집행 36P
예산 집행 교육 안내와 집행 시 유의사항

02 프로그램 구체화 38P
프로그램 유형 별 구체화 과정 사례 소개
(공연 / 전시 / 경연)

**03 일정 별 실행
점검표(체크리스트) 작성** 56P
축제 일정 별 확인해야할 점검표(체크리스트)

| 농 촌 축 제 지 원 사 업 운 영 매 뉴 얼 |

www.mafra.go.kr



01 ▶ 추진 일정표에 따른 예산 집행

❖ e나라도움 국가보조금 통합관리시스템

① e나라도움 홈페이지 교육 참여

e나라도움 국가보조금통합관리시스템 e나라도움 홈페이지 : <https://www.gosims.go.kr/>



② e나라도움 국가보조금 통합관리시스템 교육 참여

기획재정부 e나라도움 유튜브 채널 검색



❖ 예산 집행 시 주의사항

① 예산 수령 전 사용 불가능

- 예산 수령 전 사용, 후 청구 방식은 인정되지 않음

[예시] OO마을은 축제 견학을 위해 다른 마을로 가는 교통비를 예산 수령 이전 자비로 우선 사용하였기에 예산 처리되지 않았음

② 예산 현금 이체 불가능

- 예산 사용을 위한 통장의 돈을 다른 통장으로 옮기면 예산 사용 불가

[예시] OO마을은 시설 설치를 위해 섭외한 업체가 현금을 요구하여 자비계산 후 예산을 개인통장으로 옮겼으나 예산사용 처리되지 않았음

③ 정확한 품목의 예산사용

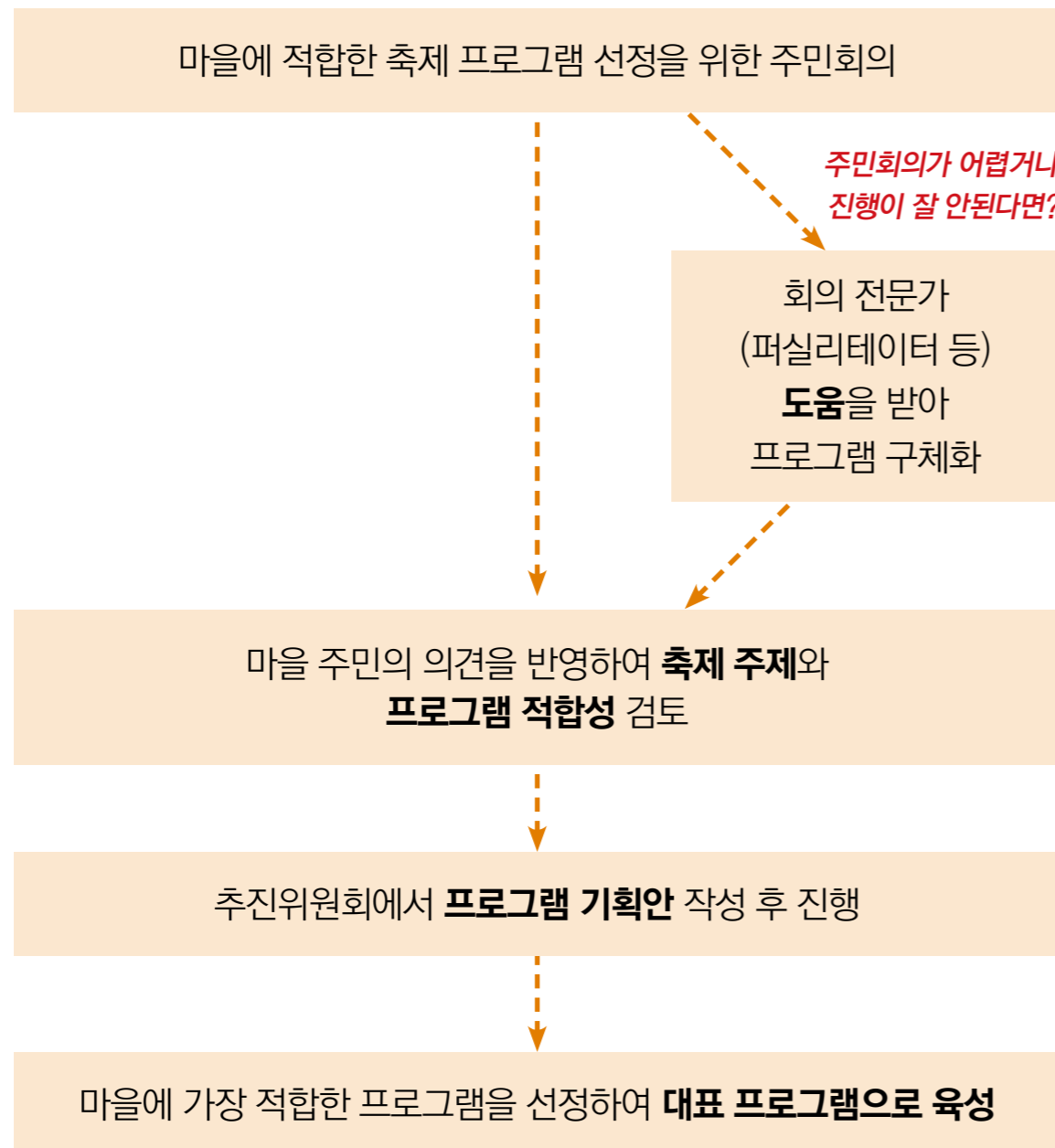
- 예산 계획에 작성한 대로 정확한 품목에 사용

[예시] OO마을은 예산 계획에 난타 무대를 위한 북을 산다고 작성하였으나, 확인해보니 드럼을 구매하여 예산 사용 취소되었음

02 프로그램 구체화

프로그램 유형 결정

구체적 프로그램 선정을 위한 의견수렴 과정



어떤 종류의 프로그램을 진행할까요?

프로그램 구체화에 앞서 프로그램 유형 선정 필요



공연 프로그램

마을의 지역 특성을 접목시켜 공연을 진행하는 형태의 프로그램



전시 프로그램

주민의 사진이나, 직접 만든 작품을 전시하여 감상하는 프로그램



경연 프로그램

마을 주민이 직접 참여하여 경연을 준비하고 시상하는 프로그램

공연 프로그램 구체화 과정



경북 울진 '십이령 등금쟁이 축제'
 울진부터 봉화까지 열두고개를 넘나들던 보부상의 삶을 주제로 마당극 형식의 공연 기획

- ① 축제 주제와 관련된 공연 주제 정하기
- ② 주민들의 역량을 고려하여 어떤 공연을 할지 정하기
- ③ 공연을 지원할 전문 강사 섭외하기
- ④ 공연 참여 주민 역할 분담하기(출연자, 연출, 보조 등)
- ⑤ 공연 연습 시간, 장소 마련하기
- ⑥ 연습 시기 및 방법 결정 후 공연 준비하기
- ⑦ 공연에 사용할 물품 대여, 구매하기(악기, 의상, 기타 물품)
- ⑧ 공연 시기, 장소 결정하기

※ 마을 여건과 지역 특성에 따라 자유롭게 변형 가능

예시 “경상북도 울진 | 십이령 등금쟁이 축제”

① 축제 주제와 관련된 공연 주제 정하기

마을 축제 주제와 관련하여 공연을 통해 전달하고 싶은 이야기 설정

- 보부상들이 넘나들던 울진의 '십이령 마을'은 바지계를 짊어지고 장터를 찾아 열두고개를 넘는 십이령 바지계꾼들의 이야기로 공연 기획



② 주민들의 역량을 고려하여 어떤 공연을 할지 결정하기

연극, 뮤지컬, 춤, 합창 등의 공연 중 주민들의 역량을 고려하여 선정

- 비전문가도 쉽게 접근할 수 있는 마당극 형식의 공연을 하기로 결정



예시 “경상북도 울진 | 십이령 등금쟁이 축제”

③ 공연을 지원할 전문 강사 섭외하기

마을내 주민의 전문인력을 활용하거나, 외부 재능기부로 섭외가 가능

- 마을 분교 교장님에게 조언을 받아 마당놀이 시나리오를 직접 작성
- 2015년부터 울진군 문화관광과의 지원을 받아 전문 강사를 섭외하여 시나리오 작성, 연출, 연기 지도에 도움을 받고 있음

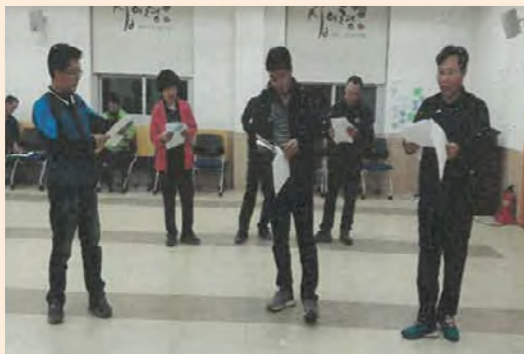


※ 전문 강사를 섭외하는 방법은 55p 참고

④ 공연 참여 주민 역할 분담하기(출연자, 연출, 보조 등)

공연에서 주민이 맡을 역할을 세부적으로 결정

- 시나리오를 직접 작성하였기 때문에 주민이 각자 원하는 역할을 자유롭게 제안하여 참여



예시 “경상북도 울진 | 십이령 등금쟁이 축제”

⑤ 공연 연습 시간, 장소 마련하기

주민들이 모여 공연 연습할 시간과 장소를 선정(마을회관 등)

- 주 1회 마을회관이나 마을센터의 강의실에 모여 연습을 진행



⑥ 연습 시기 및 방법 결정 후 공연 준비하기

본격적인 연습 시기와 방법을 정해서 공연을 준비

- 평소에는 주 1회 연습, 축제 2달 전부터 주 3회 연습을 진행(1회는 강사님과 2회는 주민들끼리)



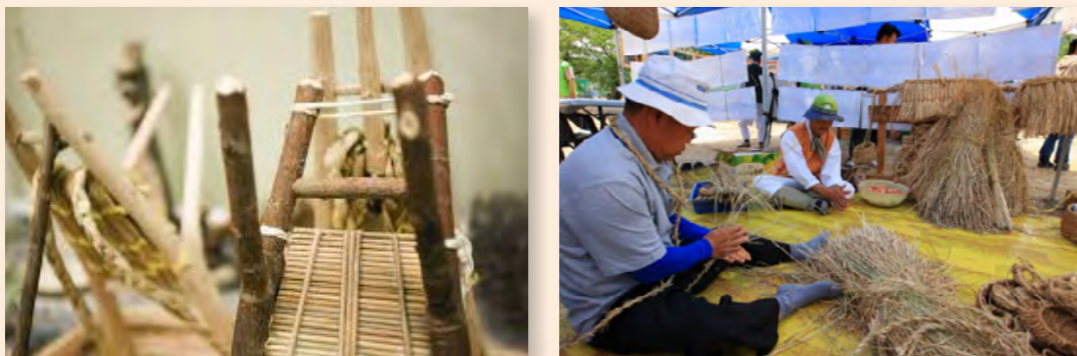
예시 “경상북도 울진 | 십이령 등금쟁이 축제”

⑦ 공연에 사용할 물품 대여, 구매하기(악기, 의상, 기타 물품)

공연에 사용되는 물품(악기, 의상, 기타 물품)은 대여가 원칙

※ 구매가 더 저렴하거나, 오랜 기간 사용이 가능한 물품에 한해서는 지자체 담당자와 협의 후 구매 가능

- 주민들이 자발적으로 소품 / 의상을 제작하여 이용함
- 원단 판매업체와 연락하여 천을 받아 직접 수선하였음



⑧ 공연 시기, 장소 결정하기(우천시 대비)

축제 중에 공연을 언제 어디서 할지 결정(우천시 대비책 필요)

- 마당극 공연이라 무대를 따로 설치하지 않았고, 먼지가 날리지 않도록 운동장에 옥잠화 명석을 깔고 진행하였음
- 우천시를 대비하여 몽골텐트를 구비, 우천시 몽골텐트에서 공연 진행



전시 프로그램 구체화 과정



경남 창녕
‘따오기 품은 세진마을 축제’

생태예술문화제에 맞게 재활용품을 활용한 예술 작품을 만들어 친환경적인 전시 진행

① 축제 주제와 관련된 전시 주제 정하기

② 전시작품 제작을 지원할 전문 강사 섭외하기

③ 전시를 위한 소품 준비하기

④ 전시할 장소 정하기(우천시 대비)

⑤ 전시할 작품 선정하기

⑥ 전시 직전 전문가 조언 받기

⑦ 전시 후 주민에게 작품 나누기

※ 마을 여건과 지역 특성에 따라 자유롭게 변형 가능

예시 “경상남도 창녕 | 따오기 품은 세진마을 생태문화예술제”

① 축제 주제와 관련된 전시 주제 정하기

마을 축제 주제와 관련하여 어떤 전시를 할지 결정

- 생태문화예술제를 진행하는 ‘세진마을’은 재활용품을 활용한 친환경적인 전시품을 제작함



② 전시작품 제작을 지원할 전문 강사 섭외하기

마을내 주민의 전문인력을 활용하거나, 외부 재능기부로 섭외가 가능

- 마을 주민 중 자격증이 있는 미술 전문가를 섭외함



※ 전문 강사를 섭외하는 방법은 55p 참고

예시 “경상남도 창녕 | 따오기 품은 세진마을 생태문화예술제”

③ 전시를 위한 소품 준비하기

전시품 제작과 전시에 필요한 미술 재료, 액자, 이젤 등을 준비

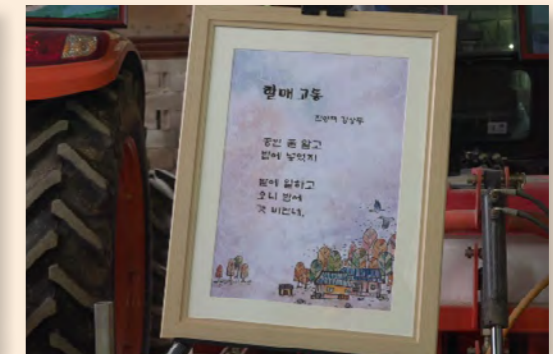
- 전문 강사와 상의 후에 전시품의 재료를 구매
- 이젤은 지자체 생태관광과에서 대여하고 부족한 수량은 구매



④ 전시할 장소 정하기(우천시 대비)

마을 내부에 전시할 장소를 결정(우천시 대비책 필요)

- 주민의 왕래가 잦은 골목, 무대 근처, 마을 도로 양쪽 끝에 전시
- 우천시, 마을에 있는 농기계창고를 이용하여 트랙터 위 등에 전시



예시 “경상남도 창녕 | 따오기 품은 세진마을 생태문화예술제”

⑤ 전시할 작품 선정하기

주민들의 모든 작품을 전시하면 좋지만, 필요시 전시할 작품을 선정

- 그 해 만들어진 작품은 모두 전시하고, 이전에 만들어진 작품은 공평하게 돌아가면서 전시(선정한 기준을 마을 주민들에게 알려야 함)



⑥ 전시 직전 전문가 조언 받기

전시품을 완성하기 전 전문가의 도움, 조언을 참고

- 작품 완성 전 전문가의 도움을 받아 작품 완성도를 높임



예시 “경상남도 창녕 | 따오기 품은 세진마을 생태문화예술제”

⑦ 전시 후 주민에게 작품 나누기

전시 이후 작품을 어떻게 나눌지 결정(주민 나누기, 마을회관 전시 등)

- 전시 이후 전시품들을 마을회관과 체험관에 전시
- 전시 이후 작품을 돌려받길 원하는 주민에 한해 작품을 나누어 드림



경연 프로그램 구체화 과정



전북 정읍 '다같이 노을자 축제'
 뽕덕어머니 태어난 고장이라는 이야기를 토대로 마을의 홍보대사를 뽑는 '미스 미스터 뽕덕어머니 선발대회' 진행

① 축제 주제와 관련된 경연 주제 정하기

② 주민들의 경연 참여 유도하기

③ 공정한 심사를 위한 심사위원 정하기

④ 경연에 대한 심사기준 정하기

⑤ 우승상품 정하기

⑥ 경연 프로그램 진행자 섭외하기

⑦ 경연 프로그램 시간, 장소 정하기

* 마을 여건과 지역 특성에 따라 자유롭게 변형 가능

예시 “전라북도 정읍 | 다같이 노을자 동네한바퀴 축제”

① 축제 주제와 관련된 경연 주제 정하기

마을에서 정한 축제 주제와 관련하여 경연 기획

- 지역 피난골에 ‘뽕덕어머니 어머니가 피난을 와서 뽕덕어머니를 낳았다’는 이야기를 토대로 마을의 홍보대사를 뽑는 경연대회를 진행



② 주민들의 경연 참여 유도하기

주민들이 활발하게 경연에 참여하도록 유도(참여 분야 넓히기 등)

- ‘뽕덕어머니 선발대회’지만 남자도 참여할 수 있도록 미스, 미스터 뽕덕어머니 선발대회 프로그램으로 진행
- 6개 마을 남,여 한 팀으로 참여하도록 하여 마을 간 경쟁을 유도



예시 “전라북도 정읍 | 다같이 노을자 동네 한 바퀴 축제”

③ 공정한 심사를 위한 심사위원 정하기

경연 심사를 위해 대회에 참가하지 않은 사람으로 심사위원 선정

- ‘다같이 놀자 축제’는 마을주민과 관련 없는 정읍 시내 사람 3명을 미리 섭외하였고, 현장에서 관광객 2명을 섭외하여 5명의 심사위원을 선정



④ 경연에 대한 심사기준 정하기

경연 심사를 위해 사전에 공정한 심사기준을 결정

- 축제 내용과 관련하여 다음과 같은 심사표를 구성

〈미스,미스터 뽕덕어머 선포대회 심사표〉

마을명/팀명	내용	점수(20점)	비고
	분장 및 도구 준비는 잘 되었는가		
	내용 중 유머와 제스처 사용은 적절하였는가		
	이야기 구성이 재미있게 전개되었는가		
	관객과 호응을 잘 하였는가		
	관객/마을주민 호응도는 좋은가		
총 점			

예시 “전라북도 정읍 | 다같이 노을자 동네한바퀴 축제”

⑤ 우수상품 정하기

주민들의 참여를 높이기 위해 우승자에게 상품을 시상

- 경연에서 높은 점수를 받은 진, 선, 미를 선발
- 마을에서 나는 농산품을 우수 상품으로 시상하여 주변 농가에 도움이 됨



⑥ 경연 프로그램 진행자 섭외하기

경연을 진행하는데 필요한 진행자를 사전에 섭외

- 마을 축제 프로그램의 내용을 가장 잘 아는 위원장님이 직접 진행



예시 “전라북도 정읍 | 다같이 노을자 동네한바퀴 축제”

⑦ 경연 프로그램 시간, 장소 정하기

경연 프로그램과 시상식을 진행할 시간과 장소 결정

- 6월에 진행되는 축제라 더위를 피할 수 있는 저녁시간에 진행
- 설치한 무대 위에서 경연을 펼치고 이후에 바로 시상식을 진행



전문가 섭외 방법

- 마을주민 중에 전문인력이 있다면 섭외하거나, 외부에서 섭외 가능
- 각 지역의 대학교 풍물팀의 도움을 받아 풍물놀이 지도를 받을 수 있음

전문 강사 섭외 방법

방법 1 각 지역 문화원의 도움을 받을 수 있음



• 홈페이지 : <https://kccf.or.kr/>

방법 2 한국문화예술교육진흥원의 도움을 받을 수 있음

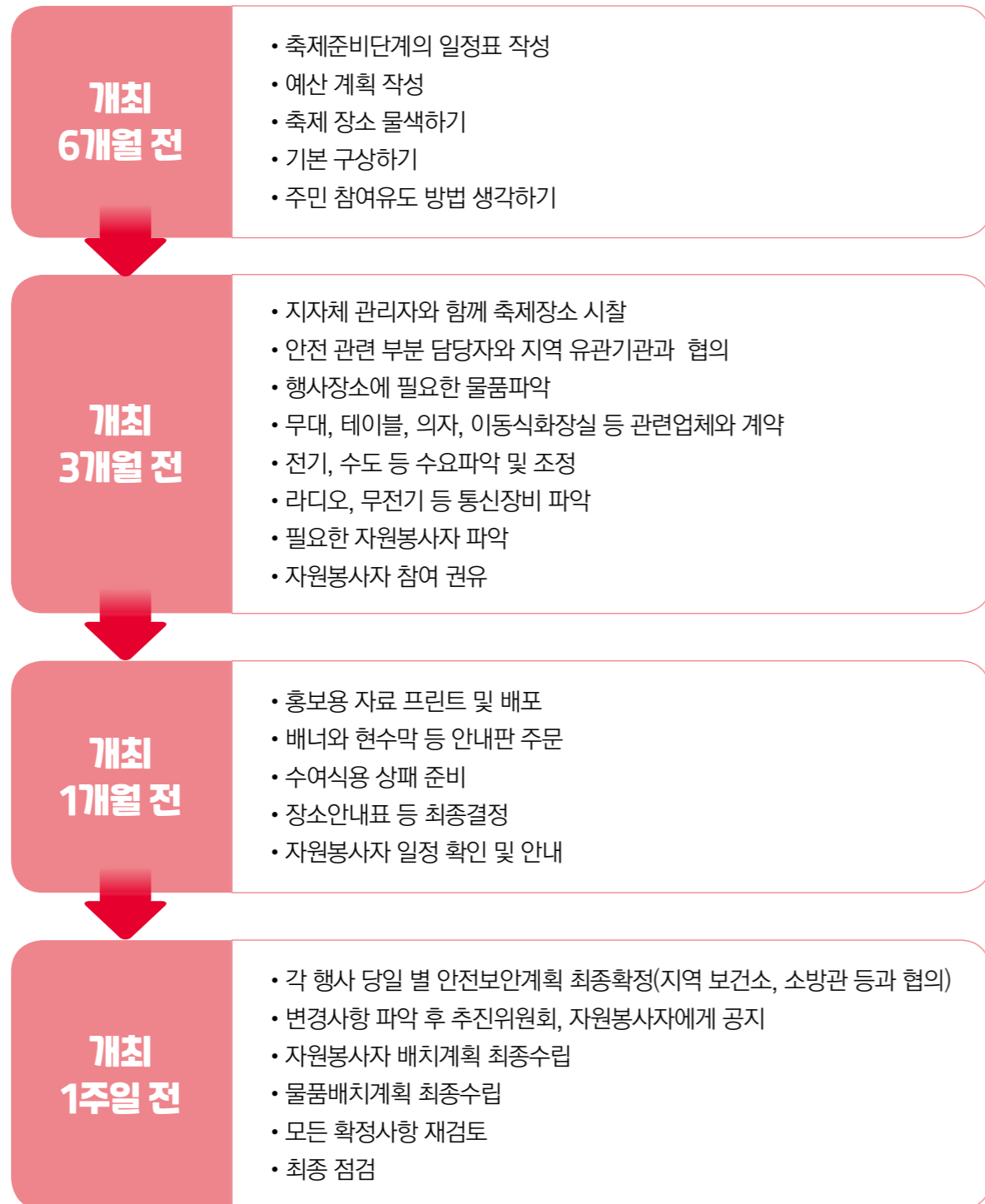


• 홈페이지 : <https://www.arte.or.kr/>

• 예술강사 콜센터 : 1600-0144



03 일정 별 실행 점검표(체크리스트) 작성



축제 개최 전 점검표(체크리스트)

: 최소 한달 전까지 확인해야 할 사항

구분	확인사항	확인	책임자
장비 점검	의자, 테이블, 행사부스 등을 준비하였는가?		
	무대설비, 조명, 음향장비(스피커)등을 준비하였는가?		
	전기점검(암프와 배선)을 하였는가?		
물품 설비	이동식 화장실 등 편의시설을 준비하였는가?		
	휴지통 및 재활용 계획을 세웠는가?		
	장식, 배너, 안내판 등을 설치하였는가?		
주민 식사	식사 관련 조리설비, 냉장장치가 준비되었는가?		
	음식 품목을 결정하고 판매자와 계약하였는가?		
	식사 장소의 구체적 배치계획을 세웠는가?		
안전 관리	보건소, 소방서에 협조 요청을 하였는가?		
	응급처치에 대한 대응을 준비하였는가?		
	행사보험에 가입하였는가? (행사로 인해 생긴 재물손해, 제3자 인명피해 대비)		
	행사장 배치계획을 세웠는가?		
	질서유지, 안전진행 계획을 세웠는가? (주차 및 차량 통행 관리 포함)		

구분	확인사항	확인	책임자
위생	휴지통을 준비하였는가?		
	청소, 재활용 계획을 세웠는가?		
의사소통 수단	휴대용 전화기, 무전기, 라디오 등을 준비하였는가?		
자원 봉사자	자원봉사자 모집계획을 세웠는가?		
	자원봉사자 업무 분담 및 배치계획을 수립하였는가?		
	자원봉사자 사전 일정 공지를 하였는가?		
	자원봉사자 안내이름표 혹은 유니폼을 만들었는가?		
참여 유도	마을 주민 참여유도 방법을 생각했는가?		
	전단지, 포스터, 현수막 등을 제작하였는가?		

축제 당일 점검표(체크리스트)

구분	확인사항	확인	책임자
축제 당일 점검 사항	적절한 장소에 모든 시설이 있는지 점검하였는가?		
	안내소 및 자원봉사자 배치를 하였는가?		
	해당 구역에 인원이 알맞게 배치되었는가?		
	주요 장소에 소방 요원 배치되었는가?		
	이동식 화장실을 배치하였는가?		
	각 장소에 쓰레기통을 배치 하였는가?		
	마을 축제 기록을 위한 사진, 동영상 촬영을 하는가?		
출연진의 참여 여부, 건강상태를 점검하였는가?			

축제 마무리 점검표(체크리스트)

구분	확인사항	확인	책임자
축제 후 마무리 점검 사항	무대, 장비 시설 해체 관리 감독을 하는가?		
	재활용, 음식물 등 쓰레기 처리를 하는가?		
	자동차 통행 관리를 감독하는가?		
	자원봉사자, 협조기관 등 감사문자를 전송 하였는가?		

농촌축제 운영단계

1. 안전 관리
2. 사전 점검
3. 축제 당일 세부 일정표 작성

☞ 운영단계 개요

축제 안전 점검 사항과 유의사항, 축제 세부 일정표 작성 요령을 다룬다.

01 안전 관리 64P
축제 일정 별 안전 점검과 유의사항

02 사전 점검 73P
축제 전날과 당일 점검 사항

03 축제 당일 세부 일정표 작성 77P
축제 당일 세부 일정표 작성 요령

| 농 촌 축 제 지 원 사 업 운 영 매 뉴 얼 |

www.mafra.go.kr



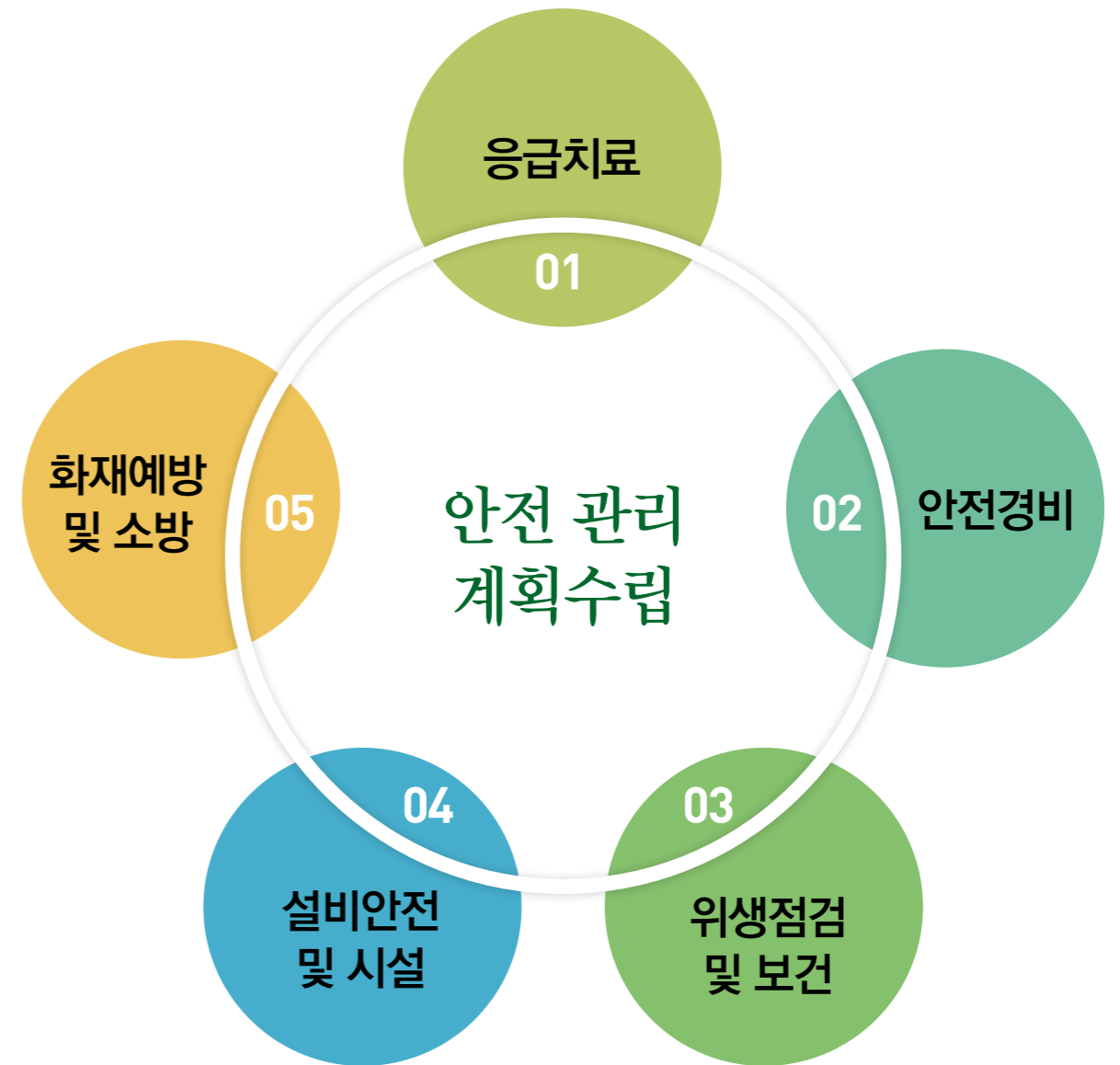
농촌축제 추진단계

01 안전 관리

축제 일정 별 안전 점검



축제 안전 관리를 위한 계획수립



※ 세부 안전점검표(체크리스트)는 부록 131p 확인

축제 재료적 위험 특성



축제의 재료적 위험 특성은 크게 불, 얼음, 가스로 구분하였음



① 불

- 달집 태우기, 불꽃축제, 역세 태우기 등 불을 활용한 축제

② 눈, 얼음

- 겨울철에 개최되는 눈, 얼음 등을 활용하여 눈썰매, 얼음 조각상 등이 진행되는 축제

③ 가스

- 음식 만들기, 풍선 제작 등 다양한 곳에서 사용되는 가스시설

※ 출처 : 지역축제장 안전관리 매뉴얼 (행정안전부, 2018)

① 불



[위험 요인]

- 달집 태우기, 불꽃축제, 역세 태우기 등 불을 활용한 축제에서는 돌풍과 불꽃재료에 의한 화재·폭발 사고 사례가 발생하고 있어 농촌축제 계획 시 사고에 대한 예방책이 요구됨



축제 중 발생한 안전 사고 사례

사례 1

OO 마을의 달집 태우기 행사 중 갑자기 불어온 바람에 불씨가 행사장 비품에 붙어 큰 불로 번질 뻔한 사건 발생

대처 방안

불을 사용하는 축제는 강풍 등 자연 요건의 대처 방안 마련 필요

사례 2

OO마을의 달맞이 행사 중 발전기 주변 누출된 기름에 인화되어 소형물이 불타버린 사고 발생

대처 방안

불을 사용하는 축제는 행사장 내 안전 장치 및 소화기 비치 확인 필요



기타 예방 사항

기타 예방 사항
화재 예방을 위하여 경찰서, 소방서 등 기관과 충분한 협의를 거친 후 진행
바람이 풍속 5m/s 이상으로 불면 기상 상태가 좋아질 때까지 중단
산림 지역에 인접한 경우, 미리 물을 뿌려 놓는 등 산불을 방지
동물들은 안전장치를 착용하고 참여하도록 주민 사전 교육

화재 발생 시 행동 요령



- 1 즉시 119에 신고한다.
- 2 초기 작은 불은 외투를 이용해 덮어 끈다.
- 3 산불로 옮겨갈 시 안전한 곳으로 불길을 등지고 바람이 불어오는 방향으로 대피한다.
- 4 대피를 못했을 때는 나뭇가지가 없는 곳에서 얼굴을 가리고 엎드려 있다.

② 눈, 얼음



[위험 요인]

- 겨울철에 개최되는 축제는 눈, 얼음 등을 활용하여 눈썰매, 얼음 조각상 등이 진행되는 행사가 많기에 눈썰매 접촉사고, 얼음 갈라짐 등으로 인한 사고 우려가 있으므로 안전 사고 예방 대책이 요구됨



축제 중 발생한 안전 사고 사례

사례 1

OO마을 축제에 참가한 어린이가 눈썰매를 타다가 다른 어린이와 부딪혀 앞니가 부러지는 사고 발생

대처 방안

안전 관리자는 행사 프로그램 인원 배치 및 출발시간 조정 필요

사례 2

OO마을의 행사장 내 빙판길이 갈라져 마을 주민의 발이 빠지는 사고 발생

대처 방안

안전관리자는 빙판길 갈라짐 조짐이 보였을 때 즉각 대처 필요



기타 예방 사항

기타 예방 사항
경찰서,소방서,수상구조대,민간안전요원 등과 협조 체제 및 비상 연락 체계를 구축
축제 기간 중 매일 얼음 결빙 상태 확인
축제 종료 후 해빙기에 출입 금지와 안전 펜스를 설치
썰매 타기 행사는 겨울철 휴경지(논)을 이용

해빙 수난 사고 시 행동 요령



- 1 즉시 119에 신고한다.
- 2 비상연락망을 통해 구조대에 구조를 요청한다.
- 3 생수통, 스티로폼 등 물에 뜨는 도구를 이용해 도와준다.
- 4 구조 후 체온 유지를 위해 옷을 덮어준다.

③ 가스



[위험 요인]

- 농촌축제 행사장에서의 가스 시설은 음식 만들기, 풍선 제작 등 다양한 곳에서 사용되고 있으나, 이동용 가스 시설의 사용, 안전관리 수칙 미 준수 등으로 사고가 발생한 사례가 많으므로 안전사고 예방 대책이 필요



축제 중 발생한 안전 사고 사례

사례 1

OO마을의 축제장에서 담배를 피우기 위해 라이터를 켜는 순간 가스 폭발 사고 발생

대처 방안

축제 전 안전관리자는 가스 점검과 가스 안전 수칙 필히 이행

사례 2

OO마을의 홍보용 대형 풍선의 가스 제거 작업 중 폭발 사고 발생

대처 방안

가스 전문가에 의한 작업 추진 및 가스 안전 수칙 필히 이행



기타 예방 사항

기타 예방 사항
경찰서, 소방서, 가스안전공사 등 안전 관련 기관과 협조 체제를 구축
지역 내 가스 안전 공사 등 안전 전문 업체에 의뢰하여 설치 및 검사
가스 용기는 체인으로 고정하고 햇빛 노출을 삼가
애드벌룬은 헬륨 가스만을 사용하고 축제 후 즉시 철거

가스 누출 사고 시 행동 요령



- 1 즉시 119 또는 시, 군, 구청 재난 상황실에 신고한다.
- 2 콕크, 중간밸브, 용기밸브를 잠그고 창문과 출입문을 활짝 열어 환기를 시킨다.
- 3 바람 반대 방향으로 신속히 대피한다.
- 4 대량 흡입했을 경우, 인공호흡, 산소 호흡 등을 실시하고 피부에 묻었을 경우 냉수를 씻는다.

02 사전 점검

축제기간 날씨 점검



태풍

- 주로 8~9월 태풍이 올 때 개최되는 축제는 폭우, 낙뢰 등 주의



장마

- 주로 6~7월 장마 기간에 개최되는 축제는 폭우로 인한 침수 대비
- 침수 다발 지역은 축제 개최를 피하도록 해야 함
- 사전 배부용 우산 준비, 하수도 점검 등 실시



황사

- 황사나 미세먼지가 심할 경우 배부용 마스크 등 사전 준비



폭염, 한파, 폭설

- 폭우, 폭설의 경우 내구성 강한 시설이 필요
- 폭염, 한파의 경우 응급 의료 시스템 구축이 필요

축제 전일 주요 점검사항 [시설]

확인 항목				
구분	품목	세부 사항	확인 유무	비고
편의 시설	화장실	여성 주민 수에 따른 적절한 화장실 개수	O,X	여성용 화장실 분리 확인
		장애인용 화장실의 분리		
		수세식/재래식/이동식 화장실의 적재 적소 배치		
		화장실 청결도		
	휴식 공간	주민 수를 고려한 적절한 휴식 공간의 크기	O,X	
	주차 시설	독립 주차 공간 확보	O,X	
		적절한 주차 칸 넓이		
주차장 배치의 적절성				
기타 시설	천막	필요한 천막 개수 확인	O,X	천막 1개 확인
	테이블, 의자	필요한 테이블, 의자 개수 확인		
	입간판	필요한 입간판 개수 확인		
	현수막	필요한 현수막 개수 확인		

축제 전일 주요 점검사항 [축제운영]

확인 항목				
구분	품목	세부 사항	확인 유무	비고
축제 운영	다과	마을 주민 대접용 다과, 음료, 확인	O,X	과자류,음료류 확인
	기념품	축제 기념품 확인	O,X	
	방명록	축제 참여 주민 확인용 방명록 확인	O,X	
	사진 촬영	축제 사진과 동영상 촬영을 위한 인력 확보	O,X	
	무대	무대 청결도 확인	O,X	
		무대 동선 확인		
		무대 안전장치 확인		
축제 안내	안내 부스	안내 부스의 적절한 위치 확인	O,X	
	안내 팸플렛	안내 팸플렛 배부		
	BGM	사용할 곡명 리스트 점검 및 확인		

축제 당일 주요 점검사항

확인항목		
구분	확인 유무	비고
비품 배치 확인 및 점검	O,X	쓰레기통 배치 확인
축제 진행요원 배치		
안내소 및 응급처치소 설치		
축제 프로그램 및 포스터 붙이기		
축제장 입구에 환영 현수막 배치		
주요 장소 안전점검		
각 장소에 소화기 비치		
이동식 화장실 배치 확인 및 점검		

03 축제 당일 세부일정표 작성

세부일정표 작성 요령

- 축제 계획이 확정된 후 축제 진행 세부일정표 작성
- 축제의 시작에서 끝까지 진행 과정을 알기 쉽게 작성
- 문맥은 부드럽고 말하듯이 작성
- 적당한 경어를 사용하여 작성

🕒 세부일정표(Que Sheet) 예시

구분	항목	시간	내용	출연자	음향	비고
	사전 점검	시작 1시간 전	행사 준비, 동선, 출연진 등 사전 점검			
안내	최종 점검	시작 30분 전	참여 주민 확인 및 시스템 점검			
	영상		축제 관련 소개 동영상			
식전 행사	안내 멘트		행사 안내 멘트(상시) 우리 마을 농촌축제가 금일 개최됩니다. 올해로 3년 째를 맞고 있는 저희 농촌축제는... 프로그램 일정, 경품 소개 저희 프로그램 중 00공연은 오후2시에 진행될 예정이며, 경품 추첨은 오후5시에 진행될 예정입니다...			

농촌축제 실행단계

1. 행사장 당일 배치
2. 시설물 설치 및 출연진 점검
3. 축제 기록

실행단계 개요

축제 안전 점검 사항과 유의사항, 축제 세부일정표 작성 요령을 다룬다.

01 행사장 당일 배치 82P
축제 행사장 당일 배치계획 예시

02 시설물 설치 및 출연진 점검 83P
행사장 점검표와 출연진 점검표, 자원봉사자 모집과정

03 축제 기록 87P
축제 준비와 진행을 기록하기 위한 과정



01 행사장 당일 배치

※ 필수사항

행사장 당일 배치 계획 예시



02 시설물 설치 및 출연진 점검

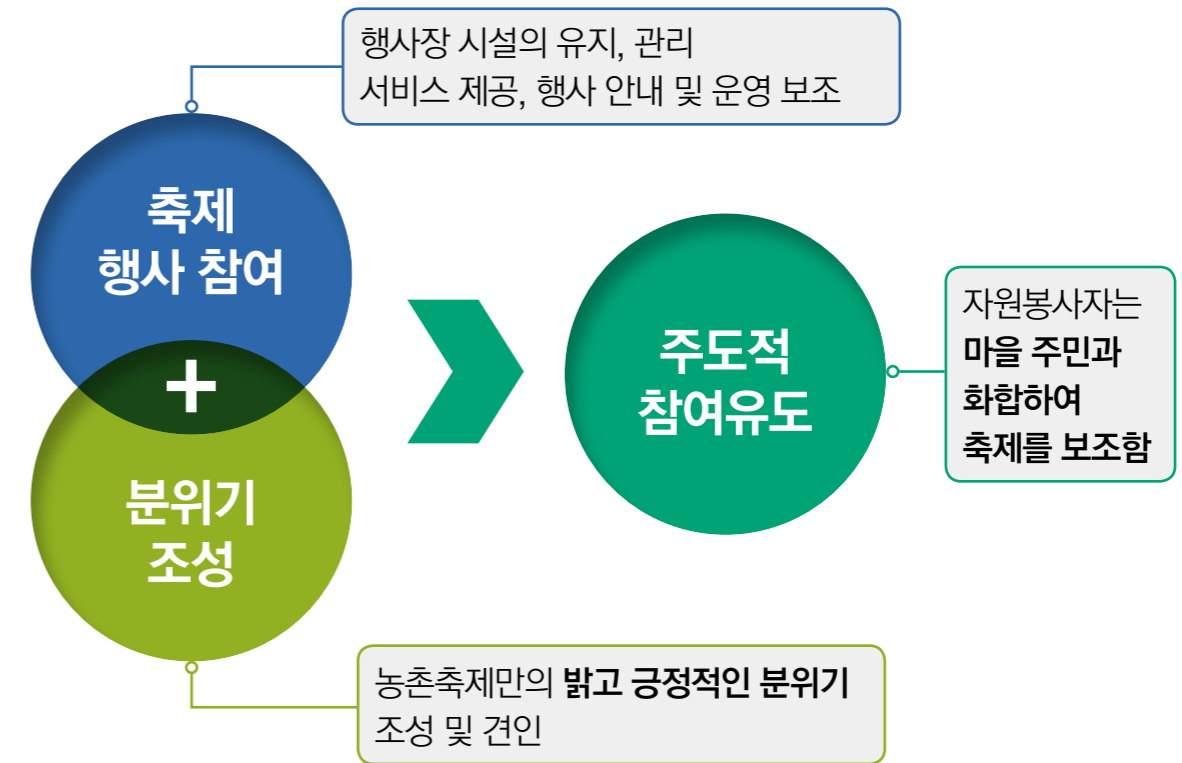
시설물 설치 점검표(체크리스트)

구분	점검 사항	세부 사항	확인유무	비고
시설물	각종 장비 점검	의자, 야외 행사용 의자, 테이블, 무대 등		
		안전을 위한 통행 차단물 (바리케이트)		
	의사소통 수단점검	휴대용 전화, 무전기, 라디오, 음향 장비		
	전기 설비 점검	앰프, 회로 배선		
		냉장 설비, 조리 설비		
	부지에 필요 물품 설비에 대한 점검 및 분류	휴지통, 이동식 화장실 (운반 및 청소 정비)		
		질서 유지 등 안전한 진행을 위한 계획		
		임시 주차장 정비 (보행자 안전 안내판)		
		행사와 주차를 위한 조명 시설		
		주민을 위한 주차 공간 확보		
장식, 배너 달기, 안내판 설치				

출연진 점검표(체크리스트)

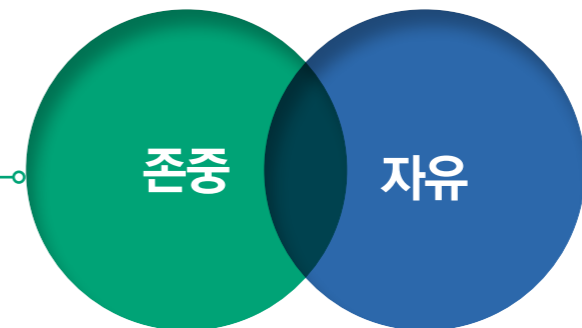
구분	점검 사항	세부 사항	확인유무	비고
출연진	축제프로그램 별 출연진 점검	프로그램 별 출연진 축제 당일 참석가능여부 확인 전화		
		프로그램 별 출연진 각자의 역할 인지 상태 점검		
	자원봉사자 점검	자원봉사자 업무 분담하기		
		자원봉사 활동 스케줄 조정하기		
		자원봉사자 안내 이름표 배부		
		자원봉사자 당일 일정 안내		

자원봉사자 역할



자원봉사자 역할 분담

01 자원봉사자들의 시간과 노력이 축제에 필수적이며 소중한 것임을 인식시켜줘야 함



02 자원봉사자와 주민 사이에 소통의 자유가 있도록 해야 함

❖ 자원봉사자 모집 과정



03 축제 기록

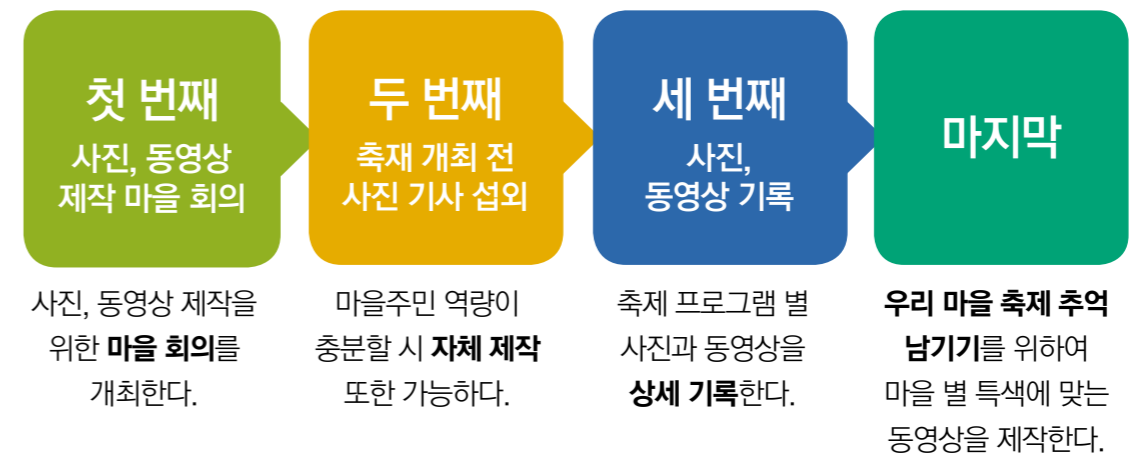
❖ 축제기록(사진, 동영상 촬영 등)

예시
01

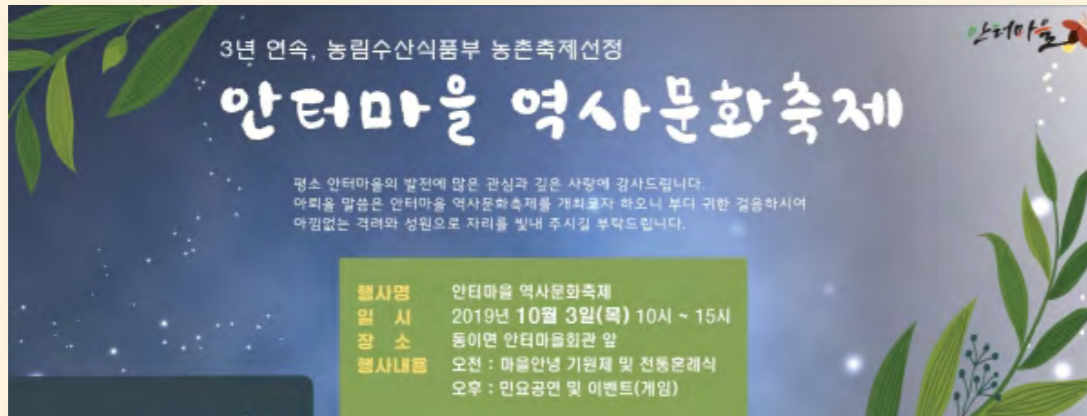
“2020 십이령 등금쟁이 축제 동영상”



❖ 기록 과정



농촌축제 포스터 우수사례



농촌축제 결과 및 사후관리

1. 결과 보고서 작성
2. 연말 성과 보고회 준비
3. 내년도 축제 준비

❖ 결과 및 사후관리 개요

연말성과 보고회 취지와 결과 보고서 작성방법, 내년도 축제준비를 위한 사후 컨설팅 과정을 다룬다.

01 결과 보고서 작성 94P
결과 보고서 작성 방법

02 연말 성과 보고회 준비 95P
연말 성과 보고회 취지

03 내년도 축제 준비 97P
사후 컨설팅 과정 소개

| 농 촌 축 제 지 원 사 업 운 영 매 뉴 얼 |

www.mafra.go.kr



01 결과 보고서 작성

“ 올해의 축제를 주민들이 공유하고, 차년도 축제 프로그램에 반영하기 위한 **주민의 참여와 만족도** 등을 포함한 결과보고서 작성을 권장 ”

주민의 참여도와 만족도 조사는 투표, 설문조사 등을 통해 실시

02 연말 성과 보고회 준비

“ 성과 보고회는 **축제의 기록을 공유하는 시간**으로 다른 지역의 축제를 학습하고, 함께 **축하하고자** 하는 취지를 가지고 있음 ”

결과 보고서 작성 방법

00 축제 결과 보고

1. 축제 개요

- 축 제 명 : 00마을 00축제
- 지 역 : 경기도 이천시 백사면
- 축제시기 : 2020.11.22
- 추진주체 : 00축제 추진위원회
- 개최장소 : 00마을
- 주요내용 : 왕골 자리 및 왕골로 만든 주민 작품 전시
- 사 업 비 : 1,000만원

2. 프로그램 운영

- 어떤 축제프로그램을 시행·운영하였는지 서술
- 프로그램이 다양하게 많을 경우, 주된 프로그램 위주로 설명
- 당초 계획과 다르게 운영된 점이 있을 경우 서술

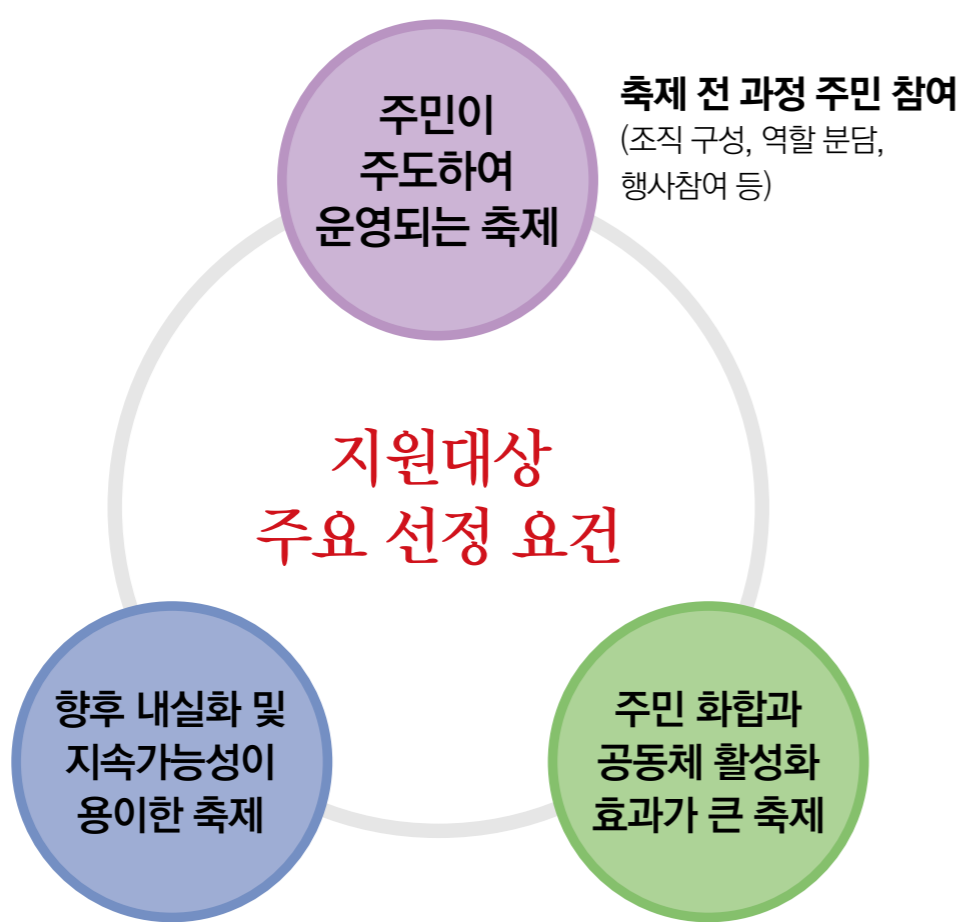
※ 구체적인 세부 사항은 부록 133p 참조

연말 성과 보고회 사진



예시

지속지원대상 주요 선정 요건



평가 및 환류(내년 축제 반영)

※ 구체적인 세부 사항은 부록 113p 참조

선정된 축제에 대해 매년 평가를 거쳐 **다음 연도 사업대상 지원 시 반영**

01

만족도 조사
 조사 방법: 무작위 설문조사
 조사 대상: 마을 주민(50명 이상)
 조사 기관: 시장, 군수

02

03 내년도 축제 준비

사후 컨설팅 과정 소개 ※ 선택사항



마을 회의
마을 자체 회의를 통해 올해 축제 개선 사항을 점검





사후 컨설팅
기존 자문위원에게 직접 의뢰하여 사후 컨설팅 신청 가능



참고문헌

- 2020년 농촌축제 성과분석 연구(농림축산식품부, 2020)
- 지역축제 매뉴얼(문화체육관광부, 2008)
- 지역축제장 안전관리 매뉴얼(행정안전부, 2018)
- 유원시설업 업무매뉴얼(문화체육관광부, 2018)
- 농촌체험 콘텐츠 운영 매뉴얼 및 브랜드개발 컨설팅 용역(화순군, 2017)
- 문화관광축제 정책효과 및 제도개선 방안 연구(한국문화관광연구원, 2018)
- 지역축제의 효율적 조직과 운영을 위한 매뉴얼(문화관광부, 2006)
- 소규모 농촌지역축제 효과 분석 및 활성화 모델 개발(농림축산식품부, 2013)
- 선바위 권역 농촌마을종합개발 사업 지역역량강화(s/w)체험프로그램개발 및 운영매뉴얼 완료보고서(영양군, 2014)
- 행사축제사업 성과 평가 용역(광주시, 2019)
- 재난현장 통합자원봉사지원단 운영 매뉴얼(행정안전부, 2019)
- 생활방역 매뉴얼(식품의약품안전처, 2020)
- 예비타당성조사 신청 대상사업 선정을 위한 매뉴얼(국토해양부, 2012)
- 청소년 폭력예방 프로그램 연계 매뉴얼 개발(법무부 범죄예방정책국, 2019)
- 한국민족문화 대백과 사전(한국학중앙연구원, 2019)
- 대한민국 세시풍속(국립문화재연구소, 2001)
- Developing Sustainable Rural Tourism(Euracademy, 2003)
- Tourists and Communities in Rural Festival Encounters(Kari Jaeger, 2019)
- Health and Safety considerations when organizing events(Eventbrite, 2020)
- Festival Wellness Checklist(Arise music festival, 2020)
- Beyond the Green Horizon : Principles of Sustainable Tourism (Tourism Concern/ WWF UK utd, 1992)
- Sustainable Tourism Management(Swarbrooke J, 1999)
- The Future of Rural Society(European Commission, 1987)
- Manual on Heritage Trails(ECOVAST, 1997)
- Rural Tourism: an introduction(Sharpley R and Sharpley J, 1997)

부록

1. 농촌축제 지원서
2. 농촌축제 지침(2021)
3. 코로나19 대응을 위한 운영지침
4. 농촌축제 지원사업 계획 변경 가이드라인
5. 안전점검표(체크리스트)
6. 결과보고서
7. 질문과 답변(FAQ)

01 농촌축제 지원서

농촌축제 지원서 작성요령

- ① 축제 전반을 대략적으로 파악할 수 있도록 작성
- ② 지원 양식에 포함되지 않은 내용 추가가능
- ③ 본문은 10페이지 이내로 작성, 필요 시 참고로 첨부
- ④ 본문 글씨 13포인트로 작성

농촌축제 지원 시 포함사항

구분	주요내용	세부내용
축제 개요	축제 목적	축제의 필요성 및 기대효과
	축제 개요	축제명, 위치, 시기, 축제의 주관·시행기관 축제운영 조직(구성 및 역할)
	축제 연혁	축제의 역사 및 그 동안의 추진실적·성과 등
	주요행사내용	축제의 구체적 행사내용(프로그램), 세부일정표 (타 사업·행사가 연계되었을 경우도 기재)
	축제 운영인력 현황	추진조직 구성현황, 참여 인력, 운영인력 역량,구성원 역할 등
	축제 소요예산	국비, 지방비 소요액, 세부 사업비 내역
	주민참여도 및 축제효과	주민 참여도 및 만족도, 효과
	주민참여 계획	축제 기획 및 준비를 위한 회합, 프로그램 참여, 역할 분담 등
지역 현황	지역자원	산·강·체험자원 등 자연자원
	인구 및 가구현황	축제지역 내 인구 및 가구 현황
	역사·문화 현황 및 지역 내 사업현황	문화재, 역사유물, 해당지역의 기타축제 및 문화행사, 지역개발·관광사업 등

농촌축제 지원대상 선정요건

- 축제의 기획·준비·운영 단계에서 주민의 참여가 높고, 주민(지역공동체)이 주도하여 개최·운영되는 축제
 - 축제 전 과정(조직구성, 역할분담, 행사참여 등)에 주민 참여
 - 주민참여를 위한 교육 및 컨설팅 계획 포함
- 축제를 통한 주민화합, 지역 공동체 활성화 등의 효과가 큰 축제
- 향후 축제의 내실화 및 지속가능성·자립성 확보가 용이하다고 판단되는 축제
 - ※ 당해 요건을 갖춘 축제에 대해 추진목적 및 내용의 적합·적절성, 수행역량, 지속성 및 자립 가능성 등을 평가하여 선정

농촌축제 지원 시 포함사항

제외 대상

➡ 타 부처·타 사업에서 지원되는 축제

➡ 직거래 등 농산물 판매를 주목적으로 하는 축제

농촌축제 지원심사 기준

평가항목		평가기준
추진목적의 적합성	지원사업 목적과의 부합성 (25)	<ul style="list-style-type: none"> 축제 목적과 지원사업 목적*의 부합 여부 *주민참여 및 지역공동체 활성화 축제의 구체적 목적·목표 존재 여부
축제내용 적절성	프로그램 구성 (15)	<ul style="list-style-type: none"> 지역자원을 활용한 축제 소재 선정 프로그램 구성 및 기획의 적절성 축제의 구성이 목적에 부합하는지 여부
	테마의 차별성 (10)	<ul style="list-style-type: none"> 타 축제에 비해 소재, 테마, 프로그램 등이 차별성을 갖는지 여부
축제 수행역량	추진주체 자발성 (15)	<ul style="list-style-type: none"> 주민회의, 공동체활동 등 주민참여 정도 주민주도의 축제조직 구성·운영 여부 축제 전 과정에서의 역할분담, 참여도
	안전관리 시설여건 (15)	<ul style="list-style-type: none"> 안전 관리계획 수립 여부 주차장 및 편의시설 등 적정 여부
투자계획의 적정성	예산 적정성 (10)	<ul style="list-style-type: none"> 사업비 세부 내역의 적정 편성 여부 자부담 확보계획 포함 여부
사업효과	비계량적 효과성 (5)	<ul style="list-style-type: none"> 축제 개최에 따른 비계량적 효과* *주민 화합·단결 등
지속 가능성	장기계획의 적정성 (5)	<ul style="list-style-type: none"> 축제의 장기(3년) 운영계획의 적절성, 충실성, 실현가능성 여부
합계		

농촌축제 지원서

농촌축제 지원 추진 계획 (요약)

1. 축 제 명 :
2. 축제테마 :
3. 위 치 :
4. 추진 연혁 : 00년부터 추진 '21년이 0회 째 → 간단히 기술
5. 축제내용
 - 개최시기 : 0월0일 ~ 0월0일(00일간)
 - 행사장소 : (예) ○○○초등학교 운동장
 - 주요 프로그램
 -
 -
6. 추정 사업비

(단위 : 백만원)

합계	국비	지방비			기타
		소계	도비	시·군비	
7. 사업시행자 : 시군, 마을단위, 조직위 등
 - 시군 연계 축제의 경우 참여 시·군이 협의하여 결정한 주관
 - 시·군 및 공동 참여 시군을 모두 명시(괄호로 주관, 공동참여 표기)

농촌축제 지원 추진 계획

1. 축제 개요

- 개최목적 :
- 축제명 :
- 위치 :
- 기간 : 0월0일 ~ 0월0일(00일간)
- 축제주관 : 시군, 시도
- 축제시행 : 시군, 마을단위, 조직위 등
- * 후원기관 :

2. 축제 연혁(신규축제는 개최배경 설명)

- 그 동안 축제를 추진한 실적 및 성과, 축제시행 배경 등 축제를 이해하는데 도움이 되는 각종 자료를 제시
- 축제 연혁 소개 시 차수 별 축제의 예산액과 예산부담 비중(국고, 지방비, 자부담 구분) 명기

3. 주요행사내용

- 축제계획서의 핵심에 해당되는 사항이므로 유형별 구분하여 자세히 설명, 필요시 페이지 및 서식을 달리하여 작성도 가능

3-1. 축제 프로그램 구성 및 내용

구분	프로그램명	세부 내용	추진방식	비고
대표프로그램	○			
기타프로그램	○			

농촌축제 지원 추진 계획

4. 운영 조직(축제추진위원회 조직도 및 업무분장 기재)

- 참여마을 현황

구분	인구 수	성별분포		연령분포				가구 수	비고
		남	여	10~29	30~59	60~79	80이상		
계									
○○리									
○○리									

- 전체 마을 주민수와 참여 예상 인원수 등 구체적으로 표기
- 주민중심의 축제추진위원회 조직 여부 및 회의개최 여부
- 추진위원회 구성 및 활동내역
- 회의 개최 결과 및 계획
- * 축제추진위원회 및 주민 회의, 간담회 등 관련 사진 첨부

5. 주민참여 방안

- 참여자 구성

구분	주민	출향인	외부(관계자)	합계
참석인원				

- 주민참여율
- 행사 기획, 운영에 있어서 지역 주민들의 참여 비율 (참여 주민 수/전체 주민 수)×100
- * 축제 체험객으로서가 아닌 축제 기획, 운영, 축제 진행에 참여하는 비율
- 주민참여 유도방안
- 축제 기획부터 준비, 운영 등에 이르기까지 주민참여를 유도하기 위한 방안 제시

6. 시설 여건

구분	현재 수용규모	현재 시설 설치가 어려울 경우 대책	대책마련 소요기간
주차장	대		
기타편의시설			

- * 기타편의시설에는 휴게공간, 공동화장실, 놀이공간 등 마을보유 시설을 명기

농촌축제 지원 추진 계획

7. 축제 소요액

• 사업비 총괄 (단위 : 백만원)

합계	국비(50%)	지방비(50%)			기타 (자부담)
		소계	도비	시·군비	

• 세부 사업비내역 (단위 : 백만원)

사업비 내역	세부 산출내역	기타
○○○		
-		

- 지방비 확보여부 및 예산조달 계획
- 지방비 반영여부 : (확보 여부 필히 작성), 기 확보 시 관련 서류 제출
- 지방비 미확보시 예산조달 계획 제출(별지 작성가능)

8. 안전성 확보 방안

- 축제장소의 안전성 확보를 위한 대책을 제시(구급차, 안전요원, 건물 화재 보험, 여행자보험 등) ※ 보험가입 시 보험증 사본 첨부

9. 전문가 컨설팅 실시 여부 및 내역

컨설팅 기관	실시시기	주요 내용

10. 홍보 및 기타 단체 연계 계획

- 지역내 공공기관, 농민단체, 복지·문화단체, 노인회, 부녀자회, 학생회 등 연계 활용계획
- 농촌축제의 활발한 참여를 유도 홍보계획

농촌축제 지원 추진 계획

11. 축제 테마 및 프로그램 개발·운영 방안

• (기본방향)

연도	주요 내용	개발·운영방안	비고
2021			
2022			
2023			

※ '20년까지 농촌축제 지원사업에 선정된 이력이 없는 신규축제만 작성할 것

12. 기타 현황

1) 마을자원 현황

구분	자원명	자원의 특징
마을전통자원		
문화자원		
자연자원		
특산물자원		

2) 지역내 행사 현황

행사명	주최	시기	장소	주요내용
○○축제		매년 월(기간: 일)		
○○행사		매년 월(기간: 일)		

3) 지역개발사업 등 축제 기반 관련 기타 현황

- 지역개발, 관광, 경관개선 등 축제 연계지역 사업현황
- 서식에 포함되지 않은 내용 중 기술이 필요한 기타 사항을 자유롭게 기술

농촌축제 중장기 계획 ('21~'23)

1. 축제 추진 기본방향

- 예시) ○○○를 통한 축제 특화 및 ○○○를 통한 주민주도 축제 추진 등

2. 현재 축제현황 및 발전 방향

- 축제 현황(간단히 요약)
- 현재 현황을 고려한 장기 운영방향 및 축제 발전방향(간단히 작성)

3. 자원 확보 방안

- (기본방향)

연도	주요 내용	확보방안	비고

4. 축제 테마 및 프로그램 개발·운영 방안

- (기본방향)

연도	주요 내용	개발·운영방안	비고

5. 축제 관련 주민 참여 확대 및 인적 자원 역량강화 방안

- (기본방향)

연도	주요 내용	참여·역량강화방안	비고

농촌축제 중장기 계획 ('21~'23)

6. 타 사업·기관·지역사회와의 연계 방안

- (기본방향)

연도	주요 내용	확보방안	비고

7. 기타 축제 지속성·자립성 확보 방안

- (기본방향)

연도	주요 내용	연계협력 방안	비고

※ 중장기 계획은 '20년까지 농촌축제 지원사업에 선정된 이력이 있는 축제만 작성할 것

02 농촌축제 지침(2021)

2021년 시행지침 주요 개정사항

구분	현행('20)	변경('21)	개정 사유
지원대상 주요선정요건 * 제외대상	- 타 부처·타 사업에서 지원되는 축제, 직거래 등 농산물 판매를 주목적으로 하는 축제 〈신설〉	(좌동) - 5회 이상 지원받은 농촌 축제는 축제 개최 및 운영에 대한 기반이 마련되었다고 판단되어 지원 대상에서 제외(단, '20년 까지 5회 이상 지원받은 농촌축제는 선정 시 1년간 추가지	신규진입 확대 및 기존 축제의 자립유도를 위해 재정 지원기간을 5년으로 규정
평가 및 환류 (만족도 조사)	- 조사대상 : 마을주민(50명 이상)	조사대상 : 마을주민(50명 이상) * 위원장, 사무장, 프로그램 참여자, 주민 등 다양한 집단을 대상으로 조사	다양한 집단에 대한 만족도 조사를 통해 조사결과 신뢰성 제고
○○축제 중장기 계획	〈신설〉	※ 중장기 계획은 '20년까지 농촌축제 지원사업에 선정된 이력이 있는 축제만 작성할 것	신청 간소화를 통해 신규 축제 지원 신청 확대 유도 * 단, 2021년 ○○축제 추진계획 중 축제 테마 및 프로그램 개발·운영 방안(12p)은 필수 작성

명시된 부분 이외 '20년 지침의 일부 문구 및 신청서식 수정

* 지자체 및 사업시행자는 '21년 사업시행지침 내용을 필히 확인하여 사업 신청 및 사업 추진할 것

** 지자체 및 사업시행자의 지침 내용 불인지 및 오인지로 인한 사업 신청·추진상의 불이익은 지자체 및 사업시행자의 책임으로 함

농촌축제지원 사업시행지침

1. 근거법령

- 「농어업인 삶의 질 향상 및 농어촌 지역개발 촉진에 관한 특별법」 제33조(농어촌의 문화예술 진흥), 제35조(도시와 농산어촌의 교류확대)

2. 사업시행주체 : 시장·군수, 마을 등

3. 지원대상

- 농촌지역*에서 지역주민들이 주체가 되어 주민화합, 전통계승, 향토자원 특화 등 특정 주제를 중심으로 지역공동체 활성화를 위해 개최하는 축제
*「농어업·농촌 및 식품산업 기본법」 제3조에 의한 농촌지역

4. 지원대상 주요 선정요건

- 축제의 기획·준비·운영 단계에서 주민의 참여가 높고, 주민(지역공동체)이 주도하여 개최·운영되는 축제
 - 축제 전 과정(조직구성, 역할분담, 행사참여 등)에 주민 참여
 - 주민참여를 위한 교육 및 컨설팅 계획 포함
- 축제를 통한 주민화합, 지역 공동체 활성화 등의 효과가 큰 축제
- 향후 축제의 내실화 및 지속가능성·자립성 확보가 용이하다고 판단되는 축제
 - ※ 당해 요건을 갖춘 축제에 대해 추진목적 및 내용의 적합·적절성, 수행역량, 지속성 및 자립 가능성 등을 평가하여 선정
- *제외 대상
 - 타부처·타사업에서 지원되는 축제, 직거래 등 농산물 판매를 주목적으로 하는 축제
 - 5회 이상 지원받은 농촌축제는 축제 개최 및 운영에 대한 기반이 마련되었다고 판단되어 지원대상에서 제외(단, '20년까지 5회 이상 지원받은 농촌축제는 선정 시 1년간 추가지원)

5. 지원자금의 사용용도

- 농촌축제 기획, 운영 등 축제 개최를 위한 비용 전반
- 주민 주도의 축제 기획·운영을 위해 **전문가 컨설팅·주민교육·주민간담회 등 역량강화 비용으로 총사업비의 20% 이상 배정(필수)**
 - 국내 타 축제 견학·학습비용 포함 가능(축제 관련 견학이 아닌 일반적 외유성 행사일 경우 지원 불가)
 - * 국내 타 축제 견학비용은 당일 비용 지원(숙박이 불가피 할 경우 숙박비는 자부담, 교통비 중 항공료는 자부담을 원칙으로 함)
 - 축제 관련 동호회 활동 비용 포함 가능(예시: 풍물연습, 댄스연습 등)
 - * 불가피한 사유로 축제 개최 전 컨설팅, 주민교육 등이 어려운 경우에는 축제 종료 후 축제 평가, 향후 추진·운영 관련 컨설팅 및 주민교육 실시에 대한 비용도 집행 가능
- 프로그램 운영비
- 공연에 사용되는 재료 및 소품은 임대 원칙임(단, 프로그램 특성상 임대보다 구입이 더 경제적일 경우 지자체와 협의 후 지원 가능)
 - **시상 및 경품은 10%를 초과할 수 없음**
- 시설설치비는 25%를 초과할 수 없음
 - 시설설치비에는 무대설치, 안전 및 위생 관련 비용 포함
- 홍보비는 10%를 초과할 수 없음

6. 지원조건

- 재원 및 지원조건: 농특회계, 국고 50%, 지방비 50%
- 축제 별 정액 차등 지원: 축제당 5~10백만원 범위내(국고기준)
 - * 지원사업비(국고)에 맞추어 지방비 편성

7. 평가 및 환류

- 선정된 축제에 대해 매년 평가를 거쳐 다음연도 사업대상 지원 시 반영
 - 평가자료: 현지 모니터링 결과, 성과보고 자료 등
 - 평가항목: 주민참여 및 공동체 활동, 프로그램 운영, 안전관리 등 시설운영 등

〈만족도 조사〉

- 조사방법: 농촌축제 개최시 무작위 설문조사
- 조사대상: **마을주민(50명 이상)**
 - * 위원장, 사무장, 프로그램 참여자, 주민 등 다양한 집단을 대상으로 조사
- 조사기관: 시장·군수

8. 사업추진절차

〈축제계획수립〉 마을 등

- 지역주민 등 사업시행자는 주민 의견수렴 등을 거쳐 축제계획을 수립하고 시장·군수 및 시·도지사의 검토·추천을 거쳐 농식품부에 제출
 - 사업계획을 수립할 때에는 관련분야 전문가 등의 의견을 반영하여 수립할 수 있으며, 시·군은 시행계획 수립 시 필요한 행정 지원

【농촌축제 지원 신청 시 포함되어야 할 사항】

구분	주요내용	세부내용
축제 개요	축제목적	축제의 필요성 및 기대효과
	축제개요	축제명, 위치, 시기, 축제의 주관·시행기관 축제운영 조직(구성 및 역할)
	축제연혁	축제의 역사 및 그동안의 추진실적·성과 등
	주요행사내용	축제의 구체적 행사내용(프로그램), 세부일정표(타 사업·행사가 연계되었을 경우도 기재)
	축제운영인력현황	추진조직 구성현황, 참여 인력, 운영인력 역량,구성원 역할 등
	축제소요액	국비, 지방비 소요액, 세부 사업비 내역
	주민참여도 및 축제효과	주민 참여도 및 만족도, 효과 등
지역 현황	주민 참여 유도 계획	마을주민 참여 유도 계획
	지역자원	산·강·체험자원 등 자연자원
	인구 및 가구현황	축제지역 내 인구 및 가구 현황
	역사·문화현황 및 지역내 사업현황	문화재, 역사유물, 해당지역의 기타축제 및 문화행사, 지역개발·관광사업 등
	축제 장기 운영계획	당해연도를 포함한 3개년('21~'23년) 운영계획

〈 사업 신청 단계 〉

시장·군수

- 시장·군수는 농식품부의 지원대상 선정요건 및 축제 개최 희망지역의 의지 등을 고려하여 지원대상 발굴·신청
 - 시장·군수는 축제계획(안)에 대해 주민설명회 및 공청회 등 의견을 청취한 후 계획에 반영하고, 관계기관과의 협의를 거쳐 시행계획의 적합성 및 시행가능성을 검토·확인하여야 함

시·도지사

- 시·도지사는 시장·군수가 제출한 농촌축제지원신청서 중 지원대상 선정요건 및 지원효과 등을 고려하여 선정, 농식품부에 추천

〈 사업 신청 단계 〉

- 농식품부장관은 심사위원회 평가를 거쳐 지원대상 축제를 선정

〈 축제계획 승인 및 축제시행 〉

시장·군수(마을 등)

- 지원대상으로 선정된 축제에 대해 개별 **컨설팅 실시 후 그 결과를 반영하여 축제계획을 보완하고, 시·도에 제출**
- 지원대상으로 선정된 후 축제계획의 주요사항을 변경할 경우, 시·도지사와 사전 협의하여 타당성을 검토한 후 변경하여야 함
- 다만, 다음의 경미한 사항은 시장·군수가 변경하고 시·도지사에게 보고
 - 축제 프로그램의 단순 변경 및 추가(프로그램의 10% 범위 내)
 - 기타 단순 착오 및 현지사정으로 인한 운영상의 경미한 변경

시·도지사

- **시·도지사는 시장·군수가 보고한 축제시행계획을 승인(변경승인 포함)하고 그 결과를 해당 시장·군수에게 통보하고 농식품부장관에게 보고**
 - 시·도지사는 시장·군수가 수립한 시행계획을 정책취지 부합여부, 프로그램 타당성 및 기타 축제개최에 필요한 요건 등을 검토하여 승인

〈 자금배정단계 〉

시장·군수

- 대상축제 소요사업비는 국고지원분 대비 지방비를 확보하여 추진해야 하며, 시·도지사 및 시장·군수는 지방비를 적기에 확보하여 축제시행에 차질이 없도록 하여야 함
- 가급적 국고지원분을 조기 배정·통보하는 것을 원칙으로 함
- 마을이 축제를 시행할 경우, 시장·군수는 국고와 지방비를 확보하여 축제추진위원회 등에 배정

〈 이행점검 및 결과보고 단계 〉

시장·군수

- 축제시행에 대한 **관리감독 및 축제참여 만족도 조사**(마을주민 50인 이상)는 시장·군수가 하여야 하며(별지 제2-2호), 특히 축제 기획·준비, 축제 프로그램 운영, 안전사고 예방 등에 대한 관리감독을 철저히 하여야 함

시·도지사

- 시도지사는 축제에 대한 모니터링을 실시(별지 제2-1호 서식)하여 차년도 축제 추천 시 자료로 활용하여야 함
 - 지도·점검 철저: 축제기간 중 소속 공무원 1인 이상을 현장 책임자로 선정하여 운영상황을 파악
 - 축제계획에 따른 추진상황 수시 점검, 사업추진 과정의 문제점 파악 및 개선 방안 마련
- 시·도지사는 축제 종료 후 사업비 정산보고서 ① 마을주민 만족도 조사 결과(별지 제2-2호), ② 안전사고 예방 사전점검 결과(별지 제2-3호, 제2-4호), ③ 모니터링 결과(별지 제2-1호), 지도점검, 평가내용 및 제도개선이 필요한 사항을 포함한 축제실적(별지 제2호 서식)을 축제종료 30일내 농식품부장관에게 보고**
- ◆ 축제 결과보고서 별지 제2호, 제2-1호, 제2-3호, 제2-4호는 농식품부로 제출
 - ◆ 별지 제2-2호 만족도조사 자료는 한국농어촌공사로 제출

농림축산식품부 및 한국농어촌공사

- 한국농어촌공사는 지자체에서 실시한 농촌축제 만족도조사 자료를 취합, 분석한 보고서를 농식품부장관에게 제출하여야 함
- 농식품부는 농촌축제에 대한 상시 관리·감독을 실시하며, 당해연도 사업을 평가하여 차년도 농촌축제 선정과 예산배분시 적극 반영함

03 코로나19 대응을 위한 운영지침

추진목적

- 농촌축제 개최 시 단계별(준비→실시→종료) **감염병 예방**을 위해 필요한 **조치사항** 및 **축제 추진 요청 제시**
- **코로나19 감염자의 축제 참여 제한** 및 무증상 감염자가 비의도적으로 참여하게 된 경우에도 **바이러스 전파 전면차단**

기본방향

- **지자체 별 사회적 거리두기 단계***를 고려하여 축제 개최
 - * (1단계) 축제 시행 / (2단계) 실외에서 100인 미만으로 시행 / (3단계) 축제 금지
 - * 단, 개최 2주 전 해당 지역 내 확진자 발생 속도가 증가하는 등 특별한 사정이 있는 경우 지자체 담당자와 협의 후 취소할 것
- **외부 관광객**과 건강 상태가 **고위험군***에 해당하는 **마을주민**의 농촌축제 **참여 제한** (단, 출향인·외부인 중 필수인력은 증상 확인 후 참여)
 - 고위험군은 면역이 약해 감염이 쉽게 되고, 갑자기 중증 또는 위중상태로 가는 비율이 높으므로 **도시락 나누기로 대체**
 - * 만성 기저질환 : 당뇨, 만성 신질환, 만성 간질환, 만성 폐질환, 만성심혈관질환, 혈액암, 항암치료 암환자, 면역억제제 복용 중인 환자, HIV(인간면역결핍) 환자 등
- **'방역팀'**과 **'신고접수팀'**을 구성하여 업무 분담
 - 방역팀은 방역업무 전반을 관리하고, **신고접수팀은 지자체와 협조 및 의심환자 신고 업무를 주로 담당**
- 참가자의 혼잡도를 최소화하는 방식의 축제 운영(컨설팅 시 안내 예정)
 - **(장소)** 밀집·밀폐도가 낮은 야외 공간 또는 환기가 잘 되는 곳으로 선정
 - **(내용)** 2m(최소 1m)이상 거리두기가 가능하도록 인원을 분산하고, 비말 전파가 가능한 행위를 하는 프로그램은 배제

방역 조치사항

〈 감염병 예방을 위한 단계별 주요 업무 〉

	방역팀	신고접수팀
준비단계	방역물품, 예방수칙 포스터 비치 · 사전 안내사항 공지	지자체와 협조체계 구축 격리공간 확보 및 진행요원
실시단계	방명록 작성 및 체온 측정 · 위생관리 주의 메시지 전파	의심환자 발생 시 격리, 신고, 이송
종료단계	방명록 보관 · 유증상자 발생 시 관리	참가자 분산 귀가 · 귀가 후 주의사항 안내

준비단계

- (방역팀) 행사장소 내 방역물품 등 관리, 사전 안내 업무 수행
- 비누, 손소독제, 예방수칙 포스터 및 생활 속 거리두기 실천지침(참고 2~6)을 여러 곳에 비치하고, 여분의 **마스크** 구비
- 참가자에게 **사전 안내 사항** 공지

사전 안내 사항

- ① 농촌축제 개최일 기준 14일 이내 해외여행을 한 경우, 확진자와 접촉이 있는 경우, 발열 또는 기침, 인후통 등 호흡기 증상이 있는 경우 참여 제한 안내
- ② 마스크 착용 필수, 외부관광객 참여 제한 안내

- (신고접수팀) 지자체와 협조체계 구축 및 진행요원 교육 수행
 - 참가자 중 증상 발생 시 지자체*와 연계할 수 있는 핫라인 구축
 - * 관내 보건소, 인근 선별진료소, 콜센터(☎지역번호+120 또는 ☎1339)
 - 의심환자 발생 시 대처를 위한 **사전준비** 및 **진행요원 교육** 시행

사전준비 및 교육 사항

- ① (사전준비) 의심환자(발열 또는 호흡기 증상자) 대기를 위한 격리공간 확보
 - 격리공간은 문을 닫을 수 있고 환기가 잘되는 공간으로 지정, 마스크를 착용한 사람만 출입할 수 있도록 제한
- ② (교육내용) 창문 상시 열어 두기(불가능한 경우 2시간마다 1회 이상 환기), 공용으로 사용하는 물건 및 표면은 매일 1회 이상 자주 소독하기 등

실시단계

- (방역팀) 축제 참가자 관리 및 필요시 중지 결정
 - (시작) 모든 참가자 방명록 작성 및 체온 기록(참고 1), 마스크를 구비하지 않은 참가자를 대상으로 마스크 배부
 - (진행) 안내방송을 통해 위생관리 주의 메시지를 전파하고, 이상증상 발견 시 즉시 방역팀에게 알리도록 수시 안내
 - (중지) 의심환자* 발생 시 축제 일시 중단 및 참가자 귀가 조치
 - * ① 지역사회 전파가 나타난 지역에서 발열·호흡기증상을 보이는 자
 - ② 코로나19 유행지역을 다녀온 후 14일 이내에 발열·호흡기증상을 보이는 자
- (신고접수팀) 의심환자 발생 시 단계별 대응조치(격리→신고→이송)
 - (격리) 의심환자를 즉시 별도로 마련된 격리공간으로 안내
 - * 의심환자와 환자와 접촉하는 담당자 모두 반드시 마스크 착용
 - (신고) 인근 보건소로 연락하고 보건소 지침에 따라 대응조치
 - (이송) 선별진료소로 신속하게 이송될 수 있도록 지원
 - * 이송 이후 격리공간은 소독을 시행하고, 완료될 때까지 임시 폐쇄
- (모니터링 담당자) 참가자의 방역수칙 이행여부를 모니터링하고, 사회적 거리두기가 가능하도록 축제 진행 관리

종료단계

- (방역팀) 방명록 보관(1개월 보관 후 폐기) 및 유증상자 관리
 - 유증상자 발생 시 코로나19 검사를 받도록 안내
 - 유증상자가 3~4일 내에 3명 이상 발생 시 지자체(보건소)에 집단 감염 가능성 신고
- (신고접수팀) 분산 귀가 및 안내 업무 수행
 - 많은 인원이 한 장소에 몰리지 않도록 인원을 분산하여 귀가 조치
 - 귀가 후 의심 증상이 있는 경우 즉시 방역팀에게 통보하도록 안내

축제 추진요령

- 개최 방식
 - (비대면) 사진·동영상·음성을 활용한 콘텐츠를 제작하거나 온라인 공연, 실시간 소통하는 등 비대면 축제 프로그램 추진 권장
 - * (예시) ① 비대면 콘텐츠 제작 후 축제 당일 각 가정에서 시청하기, ② 마을 내 라디오 방송, ③ 소그룹 단위별 전시회, 실시간 온라인 공연·소통 등
 - (대면) 불가피하게 오프라인 축제를 개최하는 경우 반드시 인원 분산
 - * 돗자리, 인디언텐트 등을 활용하여 구역을 정하고, 소그룹단위(1개조 당 5~10명) 내에서 그룹별로 축제 프로그램 운영

프로그램 예시

축제유형	개최 방식	프로그램
자연생태	비대면	지역 특산물을 활용하여 가정에서 요리하기, 만들기 등
	대면(소그룹)	마을 한바퀴 돌기, 치어방생, 동산 오르기, 농산물 수확, 나물캐기, 경관 우수지역 소풍, 생태환경 개선
지역전통	비대면	마을 역사 사진전, 설화 이야기책 및 마을소개 영상 제작, 마을 추억이 담긴 다큐멘터리 제작
	대면(소그룹)	마을 명승지 답사, 전통공예품 만들기
주민문화	비대면	마을주민 편지쓰기, 영화관람, 작은음악회
	대면(소그룹)	사진찍기, 마을벽화 그리기, 동아리 활동(뜨개질, 만들기)

■ **식사 방법**

- 축제 진행 중에 **식사는 최대한 피하고**, 과일이나 농산물이 담긴 **꾸러미**를 귀가 시 나눠주는 방법을 권장
- 불가피한 경우 **도시락**을 배부하여 각자 **가정**에서 먹거나 **야외**에서 **거리두기**(최소 2m 이상) 상태에서 식사

■ **비용 집행**

- 농촌축제 기획·운영 등 축제 개최를 위해 필요한 **전반적인 비용 인정**
- * 사업비의 일부 범위 내에서 지자체와 협의 후 재료·소품 구입 가능
- * 체온계, 손소독제 등 축제 준비·개최 시 필요한 코로나19 예방 소모품 지출 가능
- 코로나19로 축제 개최 전에 진행이 어려운 경우 **축제 종료 후 평가, 향후 컨설팅 및 주민교육 실시**에 대한 비용도 집행 가능

■ **방명록 작성 안내문**

- 감염병의 예방 및 관리에 관한 법 제35조에 의거하여 고의적으로 사실을 누락/은폐할 경우 1천만원 이하의 과태료가 부과될 수 있습니다.
- 거짓된 답변으로 인해서 이후 본인과 농촌축제 참가자들의 안전에 위험이 초래될 경우 본인에게 책임이 있습니다.

■ **개인정보 수집·이용 내역**

항목	수집목적	보유기간
성명, 휴대전화	코로나19 확진자 발생 시 역학조사	1개월

*개인정보 수집·이용 내역에 대한 동의를 거부할 권리가 있습니다. 단, 거부 시 입장이 제한될 수 있습니다.

■ **개인정보 제3자 제공 내역**

제공받는 기관	제공목적	제공하는 항목	보유기간
질병관리본부 등 코로나19 관련 유관기관	코로나19 확진자 발생 시 역학조사	성명, 휴대전화번호	1개월

*개인정보 제3자 제공 내역에 대한 동의를 거부할 권리가 있습니다. 단, 거부 시 입장이 제한될 수 있습니다.

■ **코로나19 자가진단 체크리스트**

구분
1. 코로나19 관련 자가격리 대상자
2. 최근 14일 이내 해외 방문
3. 발열 증상(37.5℃ 이상)
4. 호흡기 증상(기침, 가래, 인후통, 호흡곤란 등)
5. 최근 14일 이내 접촉력 (해외여행, 확진자 또는 의사환자 접촉, 확진자 발생 병원 또는 기관)

농촌축제 방명록

연번	성명	전화번호	체온 기록 (°C)	자가진단 해당여부 (O/X)	개인정보 제공동의 (O/X)	서명

2020년 코로나19 방역지침

2020년 농촌축제 시행 시 코로나19 방역 지침 [2020년 농촌축제지원 사업 시행 지침 발췌]

2020년 농촌축제가 코로나19로 인해 당초 계획대로 진행하지 못하게 된 경우가 많습니다. 이럴 경우 당초의 계획을 다른 내용의 축제로 변경하여 진행할 수 있습니다. (변경계획 사전 제출 필요) 또한, 하반기에 진행되는 축제도 코로나19의 영향이 있을 예정이므로 아래와 같은 방역지침을 철저히 준수하여 안전하게 진행할 수 있도록 조치 바랍니다. 농촌축제는 안전한 장소에서 안전한 사람들과 안전하게 축제를 개최 할 수 있습니다. 코로나19 상황에서 슬기로운 축제를 진행할 수 있도록 힘써 주시기 바랍니다.

- **공통사항(질병관리청 지침 준수)**
 - 사회적거리두기 1단계(생활속거리두기) 상황에서 **시행 가능(O)**
 - 사회적거리두기 2단계의 경우는 실외에서 **100인 미만으로 시행 가능(O)**
 - 사회적거리두기 3단계의 경우에는 **축제시행 금지(X)**
- **축제의 참여 범위와 현장 체크방법**
 - 마을 주민들만으로 진행(출향인, 외부인은 프로그램 필수인 외 참여 금지)
 - 마을주민이라도 초고령자, 환자 등은 참여 금지(도시락 나누기 등으로 대체)
 - 축제에 참여한 사람 명단 확보(이름, 연락처, 당일 체온 체크 등)
- **축제장소 및 시설 정비**
 - 축제 전 후 모든 장소 및 시설 전체 방역 실시(지자체 협조)
 - 가능하면 야외 공간 및 넓은 실내공간을 활용하여 축제 진행
 - 축제 당일 지자체 보건소 협조로 열감지, 손소독제 등 구비하여 수시 체크
- **개인 방역 및 위생**
 - 전 행사과정에서 항상 마스크 착용 필수(모든 사람 착용, 별도 여분 구비)
 - 체온 체크 필수(시작 전, 진행 중, 종료 후), 손 소독제 수시 사용
- **식사 및 프로그램 관람 좌석 등**
 - 식사는 가능하면 공동식사보다는 도시락 등의 종류를 활용하여 진행
 - 관람 등에 필요한 의자 배치 시 간격 넓히기

04 농촌축제 지원사업계획 변경 가이드라인

목적

- 코로나19 발생으로 중·장년층, 고령자 등 마을주민이 참여하는 농촌축제는 **다수가 모여 축제를 개최하기 어려운 상황**
- 이에, 주민 간 교류와 참여는 유도하되 **비대면 방식**으로 농촌축제 계획 변경을 위한 가이드라인 제공
 - * 축제 당일 주민이 모이지 않고, **일상 속에서 프로그램을 운영**하되 주민공동체 활성화, 전통문화 보존, 역량강화를 도모하여 **농촌축제 취지 달성**

사업계획 변경 가이드라인

- **(활동)** ▲ 마을 사진·시·그림이 담긴 **마을 달력 제작** ▲ 마을 경관 사진전, 그림, 시 등 각종 **경연대회 개최** ▲ 코로나 우울증 극복을 위한 반려식물 키우기, 공예·그림 교실 및 치매 예방 **교육** ▲ 과거 농촌축제 개최 과정, 마을 역사·문화가 담긴 **홍보물 제작** ▲ 안심길, 생활정보, 관광지가 소개된 **마을 지도 제작** ▲ 이웃과 **사진 촬영 및 액자 제작** ▲ **라디오 프로그램** 제작 등
- **(시설활용)** ▲ LED, 우드버닝, 손 그림 방식의 **문패 제작** ▲ 의미 있는 문구가 담긴 **깃발, 현수막 제작** ▲ 마을회관, 담벼락, 화단 **꾸미기** ▲ 마을 홍보·안부 **영상 촬영 및 상영**
- **(물품제공)** ▲ 농산물, 특산품을 활용한 **꾸러미 제작** ▲ 코로나19 예방을 위한 **구급함, 방역 키트 제공** ▲ 농산물 및 축제 테마를 활용한 **도시락 제공** ▲ 추석 선물 제작 및 나눔을 통한 **안부 확인**
 - * 인원을 분산하여 개별적으로 전달하고, 수령 대장을 통해 명단 관리 및 만족도 조사 병행
 - ** 프로그램의 목적 및 내용에 따라 사업비 유형 선택(예: 역량 강화 프로그램으로 문패를 제작하는 경우 주민역량강화 사업비로 활용)

사업비 집행

- 당초 예산집행 계획상 비율 유지를 **원칙**으로 하되, 부득이한 경우 농식품부와 **협의 후** 지자체에서 사업계획 변경 승인

활동 관련 축제 프로그램 예시

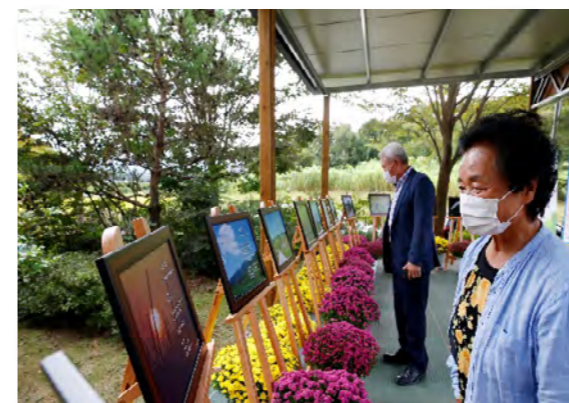
[마을 달력]

- **(개요)** 사계절 풍경, 모내기, 소몰이 등 과거에 마을 주민이 촬영한 사진과 마을 전통 등을 담은 새해 달력 만들기
- **(예시)** 주민의 생일, 마을 기념일 등을 표시하여 주민과 출향인에 배부



[경연대회]

- **(개요)** 마을경관 사진전, 그림, 시 등 창작물을 선정하여 마을 내 경연대회를 개최하여 우수작품 시상
- **(예시)** 스티커 붙이기, 일상 전시회로 모임을 최소화하는 경연대회 개최



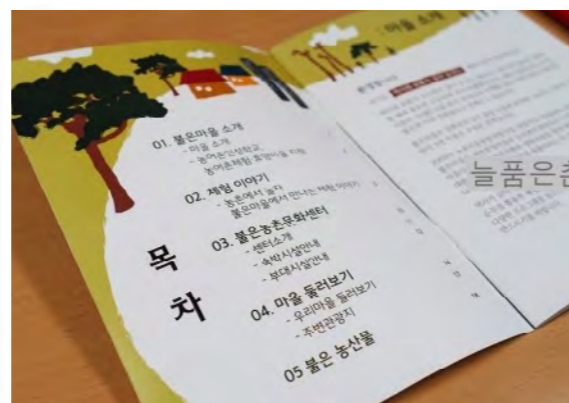
[주민 역량 강화 프로]

- (개요) 반려식물 키우기, 공예·그림 교실 등 프로그램 운영
- (예시) 매주 수요일을 '마을의 날'로 지정하여 가정에서 스스로 할 수 있거나 주민 5인 내외가 참여할 수 있는 프로그램을 지속 운영



[홍보물 제작]

- (개요) 과거 농촌축제 개최 기록, 마을 역사·문화가 담긴 홍보물 제작
- (예시) 농촌축제 개최를 준비하면서 발생한 일화, 마을에 전해져 오는 설화 등을 책자, 사진첩, 리플렛으로 제작하여 주민 교류 도모



[마을 지도 제작]

- (개요) 안심길, 마을 정보 등 주민의 의견이 담긴 마을 지도 제작
- (예시) 마을 입구, 마을회관, 주요 통행로 등에 길 안내 지도 설치



[사진 촬영 및 마을 앨범 만들기]

- (개요) 마을 경관을 배경으로 주민(3인 내외)이 모여 사진 촬영 및 기념 액자 배부, 앨범 제작을 통해 교류 활성화
- (예시) 추억이나 의미가 담긴 장소에서 사진 촬영 및 전시회 개최 후 앨범으로 제작하여 마을 기록물로 보관



시설활용 관련 축제 프로그램 예시

[마을 문패 제작]

- (개요) 자기 집 문패를 스스로 디자인하고 만드는 등 특색 있는 문패를 추진하여 주민 간 교류 및 안부 확인
- (예시) LED, 우드버닝, 손 그림 등 다양한 방식으로 문패 제작



[깃발, 현수막 제작]

- (개요) 마을을 대표하고 상징하는 문구를 깃발, 현수막을 통해 전시
- (예시) 주민 간 결속을 높이기 위해 주민 각자의 염원이나 표어, 코로나19 극복 문구 등을 깃발에 담아 전시



[마을 꾸미기]

- (개요) 반려식물 키우기, 공예·그림 교실 등 프로그램 운영
- (예시) 마을 벽화 그리기, 화단 꾸미기, 꽃길·마을 공동 텃밭 만들기 등 마을 꾸미기 활동 추진



[마을 홍보 영상 촬영]

- (개요) 이웃들의 안부를 묻거나 평소에 하지 못한 이야기를 담거나 마을 홍보 영상 제작을 통해 주민 교류 도모
- (예시) LED 조명, 로고젝트 등을 활용하여 야외에서 사진이나 영상을 재생할 수 있는 시설을 설치하여 코로나19 전파 방지
 - * 야외에서 영상을 재생하고 자동차에서 관람하는 사례도 활용 가능



물품제공 관련 축제 프로그램 예시

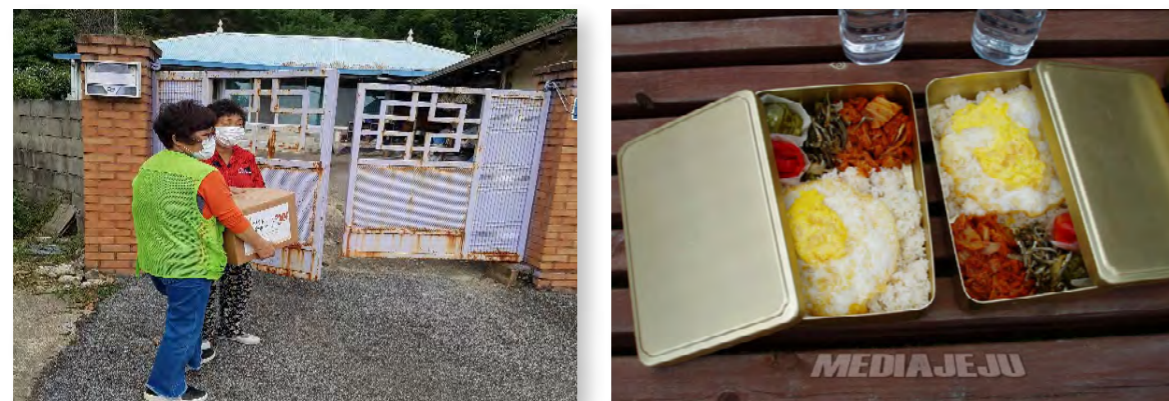
[축제·농산물 꾸러미 제작]

- (개요) 축제 테마에 맞는 체험 키트나 지역 특산물로 이루어진 농산물 꾸러미 배부
- (예시) 축제 키트를 통해 각 가정에서 축제를 간접적으로 체험하고 지역 특산물을 활용한 요리를 사진으로 자랑하기



[도시락 및 코로나19 방역 물품 배부]

- (개요) 특색 있는 도시락을 제작하고 코로나19 방역 물품과 함께 배부하여 주민 간 안부 묻기 실시
- (예시) 마을을 상징하는 보자기를 제작하고, 양은 도시락에 테마가 담긴 음식들을 담아 도시락을 축제화



안전점검표(체크리스트)

확인항목			
구분	체크 사항	확인 유무	비고
시설 안전	공연장, 부대 시설 안전을 확인하였습니까?	O,X	
	와이어로프를 사용 한다면 파손, 마모 상태를 점검하였습니까?		
	강풍에 대비하여 시설들이 잘 고정 되어있는지 확인하였습니까?		
	공연장의 하중안전을 확인하였습니까?		
	공연장 내 조명 기구의 안전을 확인하였습니까?		
	무대와 객석 간 거리의 안전을 확인하였습니까?		
화재, 의료, 교통 안전	소화기 비치, 작동 여부를 확인하였습니까?	O,X	
	소방 시설 주변 물건들이 많지 않은 지 확인하였습니까?		
	소방, 구급 차량 진입로를 확인하였습니까?		
	비상구 위치, 유도등을 확인하였습니까?		
	비상방송문안 준비를 확인하였습니까?		
	비상 시 긴급 차량 동선을 확보하였습니까?		

06 결과 보고서

확인항목			
구분	체크 사항	확인 유무	비고
전기 안전	자판기, 에어컨 실외기 등 전기 기구의 접지 여부를 확인하였습니까?	O,X	
	행사장 내 전선 노출을 확인하였습니까?		
	문어발식 콘센트 사용 여부를 확인하였습니까?		
	전선 보호 덮개가 잘 깔려있는지 확인하였습니까?		
	분전반, 잠금 장치를 확인하였습니까?		
	전기 기구 주변 물건들이 많은지 확인하였습니까?		
가스 안전	가스 용기의 방호벽 설치를 확인하였습니까?	O,X	
	가스 기기의 노후 상태를 확인하였습니까?		
	가스 배관의 고정 상태를 확인하였습니까?		
	애드벌론 설치 시 주입 가스를 확인하였습니까? (아세틸렌, 수소 사용 금지)		
	이동식 부탄가스 사용 금지 여부를 확인하였습니까?		

OO 축제 결과 보고

1. 축제 개요

- 축제 명 :
- 지역 :
- 축제시기 :
- 추진주체 :
- 개최장소 :
- 주요내용 :
- 사업 비 :

2. 프로그램 운영

- 어떤 축제프로그램을 시행·운영하였는지 서술
- 프로그램이 다양하게 많을 경우, 주된 프로그램 위주로 설명
- 당초 계획과 다르게 운영된 점이 있을 경우 서술

3. 주민 참여 및 공동체 활동

• 축제 참여인원

구분	주민	출향인	외부	합계
참석인원				

• 축제 추진과정

- 주민이 얼마나 적극적으로 참여하였고 활발한 활동을 하였는지 드러나게 서술

구분	주민	합계
기획 등 준비과정		
축제 시행 당일		
축제 후 마무리, 환류 과정		
전체 활동 횟수 및 기간	회, 일 (축제 준비에서부터 진행, 마무리까지 회합한 횟수 및 활동기간)	

4. 종합 성과분석

• 주민의 만족도, 소통 교류, 역량강화, 문화복지 향상, 마을 발전 기반이 된 효과적인 측면을 중심으로 자유롭게 서술

구분	주요내용(구체적인 활동을 중심으로)
주민 만족도 측면	
소통과 교류 측면	
문화복지 혜택 측면	
기타 마을발전 측면	

• 기타 잘된 점, 미흡했던 점, 개선이 필요한 점 등 자유롭게 서술

5. 사업비 정산

• 재원내역 (단위: 원)

구분	계획 (A)	집행 (B)	증감 (B-A)	비고
계				
• 보조				
- 국고				
- 지방비				
• 자부담				

■ 축제 진행 현황 모습(사진)

- 축제 당일 모습뿐만 아니라 준비하는 과정의 사진도 포함

구분	계획 (A)	집행 (B)	증감 (B-A)	집행 세부내역
계				
주민공동체 활동 <ul style="list-style-type: none"> • 주민간담회 • 주민교육 • 축제프로그램 • 관련 동호회활동 				
프로그램 운영 <ul style="list-style-type: none"> • 공연 재료 · 소품 • 식재료 • 시상 및 경품 • 진행요원 등 • 인건비 				
시설 운영 <ul style="list-style-type: none"> • 무대설치비 • 안전 · 위생 관련 				
운영, 홍보 <ul style="list-style-type: none"> • 기획 및 컨설팅 • 현수막 				

07 질문과 답변(FAQ)

준비 단계

Q1 농촌축제 컨설팅은 어디에 신청해야 하나요?

A1 각 지역의 농촌축제 자문위원단은 사전에 배정이 되고 공지됩니다. 축제 선정 이후에 시,군 지자체에서 자문위원에게 직접 연락을 하셔야 합니다. 마을과 자문위원의 일정을 조율하여 구체적 일정이 확정되면 컨설팅이 진행됩니다. 마을에서는 시, 군 지자체 담당자에게 문의 바랍니다. (12p 참조)

Q2 농촌축제는 지역축제와는 다른 건가요?

A2 농촌축제는 마을 주민들의 공동체를 활성화하고 주민들의 역량을 강화하는 데 의의가 있습니다. 외부 관광객 방문을 목적으로 하거나 경제적 효과가 발생하는 지역축제와는 명백한 차이가 있습니다. (15p 참조)

Q3 어떤 주제로 축제를 진행해야 하나요?

A3 마을에 어떤 자원이 있는지 먼저 살펴보는 조사가 필요합니다. 지역에 있는 세시풍속, 지역 특산물, 자연 경관이 있는지 찾아보고 없다면 마을에 연관된 새로운 이야기를 만들어 의미를 부여하는 것도 좋은 방법입니다. (16p 참조)

Q4 주민들이 축제에 참여하도록 어떻게 유도하나요?

A4 주민들의 참여를 유도하는 방법에는 여러가지가 있습니다. 그 중에서도 주민들 각자에게 역할을 부여하여 모두가 축제의 주체가 되도록 하는 방법이 주민 참여를 유도하는데 가장 좋습니다. (24p 참조)

Q5 추진위원회를 어떻게 구성하나요?

A5 추진위원회에는 다양한 세부 조직 임무가 있습니다. 임무 별 조직을 새로이 구성하는 방법이 있고, 기존에 마을에 있는 조직(부녀회, 청년회, 노인회 등)을 활용해서 구성하는 방법이 있습니다. (26p 참조)

Q6 예산 수령은 어떻게 하나요?

A6 농촌축제 예산 사용을 위해 마을 명의로 개별 통장을 개설하고 그 통장으로 예산을 수령합니다. 예산 사용 내역을 정리, 기록하기 위해 체크카드를 발급받아 사용하시는 것을 권장합니다. (31p 참조)

추진 단계

Q1 e나라도움 시스템이 무엇인가요?

A1 국고보조금의 예산 집행, 정산 등의 보조금 처리를 전자화, 정보화하여 관리하는 시스템입니다. e나라도움 홈페이지에 들어가서 교육을 듣거나, e나라도움 유튜브 채널의 영상을 시청하여 사용방법을 배울 수 있습니다. (36p 참조)

Q2 어떤 프로그램을 진행할까요?

A2 축제 프로그램의 유형에는 크게 세가지가 있습니다. 마을의 지역 특성을 접목시켜 공연을 진행하거나 / 주민의 사진, 직접 만든 작품을 전시하는 전시 프로그램 / 마을 주민이 직접 참여하는 경연 프로그램이 있습니다. (39p 참조)

Q3 공연 준비에 도움을 줄 수 있는 전문 강사님은 어떻게 섭외하나요?

A3 마을주민 중에 전문 인력이 있다면 섭외하거나, 외부에서 재능기부 방식으로 섭외할 수 있습니다. 각 지역의 대학교 풍물팀의 도움을 받을 수 있고, 지역 문화원, 한국문화 예술교육진흥원의 도움을 받아 예술 강사를 섭외할 수 있습니다. (55p 참조)

Q4 축제 진행하기 전 일정별로 어떤 점들을 확인해야 하나요?

A4 축제를 진행하기 앞서 개최 6개월 전부터 축제 준비단계의 계획을 세웁니다. 일정에 맞게 장비점검, 물품설비, 식음료, 안전관리, 위생, 의사소통 수단, 자원봉사, 참여유도 등 점검표를 체크하면서 일정 별로 축제 준비를 할 수 있습니다. (56p 참조)

Q5 축제 당일엔 어떤 점들을 확인해야 하나요?

A5 축제 당일에는 이전에 준비했던 시설, 인력, 안전요원 등이 잘 배치되었는지 확인하는 것이 중요합니다. 출연진과 축제 기록을 위해 사진, 영상을 촬영하는 인력이 참석하였는지 확인하는 것이 필요합니다. 당일에 행사가 끝나고 나면 무대, 시설이 잘 해체되는지 감독하고, 안전에 유의하여 마무리합니다. (59p 참조)

운영 단계

Q1 농촌축제는 어느 계절에 개최하는 게 좋을까요?

A1 농촌축제는 가을에 가장 많이 개최되고 있습니다. 가을이 선선하여 그 시기에 가장 많이 개최되지만, 이 외에도 기상 예보를 잘 확인하여 예기치 못한 기상 이변을 피하시는 게 좋습니다. (73p 참조)

Q2 화장실 배치는 갯수 포함 어떤 식으로 하면 좋을까요?

A 화장실의 갯수는 크게 상관이 없습니다만, 마을 여성 주민 수에 따라서 고려하시는 게 좋습니다. 또한 여성용, 남성용, 장애인용 화장실의 확실한 분리와 청결 유지에 신경을 쓰는 편이 바람직하다고 말할 수 있습니다. (74p 참조)

Q3 축제 도중 불이 났을 시 어떻게 대처 해야 하나요?

A3 가장 먼저 즉시 119에 신고해야 합니다. 그 후 초기 작은 불일 경우 외투를 이용해 불을 덮어 끄고, 불이 커져 산불로 옮겨갈 시 몸을 숙이고 외투로 눈과 기관지를 보호하며 바람이 불어오는 방향으로 대피해야 합니다. 불길과 연기를 정말 미처 못하고 갇힌 상황에는 당황하지 않고 나뭇가지 등이 없는 곳에서 얼굴을 가리고 엎드려 있는 것이 바람직합니다. (67p 참조)

Q4 겨울 축제 행사 중 얼음이 깨져 빙상 사고가 나면 어떻게 해야 하나요?

A4 가장 먼저 즉시 119에 신고해야 합니다. 그 후 미리 구축해 놓은 비상연락망을 통해 구조대에 구조를 요청하고, 혹시 물에 빠졌을 경우 생수통, 스티로폼 등 물에 뜨는 도구를 이용해 도움을 줘야 합니다. 구조 후에는 저체온증을 방지하기 위해 옷을 덮어주고 즉시 따뜻한 공간으로 환자를 옮겨야 합니다. (69p 참조)

Q5 축제 도중 가스 누출 사고가 일어나면 어떻게 해야 하나요?

A5 가장 먼저 즉시 119에 신고해야 합니다. 그 후 코크와 중간 밸브, 용기 밸브를 잠그고 실내일 경우 창문과 출입문을 활짝 열어 환기를 시켜야 합니다. 이 후 바람 반대 방향으로 신속히 대피하고 이러한 과정에서 가스를 대량 흡입한 환자가 생길 경우 신속한 인공 호흡을 실시하고 피부에 가스가 묻었을 경우 냉수를 부어 이를 제거해 주어야 합니다. (71p 참조)

Q6 축제 행사 당일 막상 막막해요. 어떻게 시작하면 될까요?

A6 전 날 세부일정표를 작성해야 합니다. 이의 항목에는 시간대별로 리허설, 안내, 식전 행사, 자리 정돈, 공식 행사, 프로그램 안내, 폐회 선언 등이 포함되어 있으며 당일 일정의 형식적인 절차는 최소화하는 것이 주민분들에게도 좋을 것입니다. (77p 참조)

실행 단계

Q1 행사 당일 소화기 배치는 어떻게 해야 하나요?

A1. 행사가 많이 이뤄지는 무대장의 소화기는 최소 2개 이상 배치해 놓는 게 좋습니다. 또한 의료진 부스, 안내소 부스 앞에도 비치 해야 하며 특히 불을 다루는 조리 시설이 있을 경우 반드시 2개 이상 비치해 놓아야 합니다. (82p 참조)

Q2 축제 당일 어떤 시설물들을 점검해야 할까요?

A2. 의자, 야외 행사용 의자, 테이블, 무대 등의 각종 장비를 점검해야 하고, 휴대용 전화, 무전기, 음향 장비 등 의사소통 수단의 점검 또한 이뤄져야 합니다. 이 외 앰프, 회로 배선, 냉장 설비 등 전기 설비 점검과 휴지통, 보행자 안전 안내판, 조명 시설 등 모든 설비에 대한 점검이 필수적으로 이뤄져야 합니다. (83p 참조)

Q3 당일 행사 출연진들에 대해서는 어떤걸 확인해야 될까요?

A3. 각 프로그램 별 출연진들의 참석가능여부와 각자 역할 인지 상태를 점검해야 합니다. 건강 악화 등 당일의 돌발 상황이 일어날 수 있으니 프로그램 참석 여부 확인 전화를 반드시 행하여야 합니다. (84p 참조)

Q4 자원봉사자는 어떻게 모집해야 하나요?

A4. 크게 계획 짜기, 지역 자원봉사 센터에 협조, 모집 지원서 받기, 선발, 역할 분담, 마무리 순서로 해나가시면 됩니다. 세부 내용은 매뉴얼 내용을 확인해 주시면 됩니다. (86p 참조)

Q5 축제 기록에는 어떤 방법이 있을까요?

A5. 축제 기간 동안 미리 사진, 동영상 기사를 섭외해 놓는 것이 좋습니다. 물론 필수 사항은 아닙니다만 축제 기간 중 모든 주민들이 편하게 축제를 즐기기 위해서는 섭외를 하는 편이 바람직합니다. 그 후 상세히 기록되어 모아진 자료를 바탕으로 마을의 특색에 맞는 동영상을 제작하는 것이 가장 좋은 방법입니다. (87p 참조)

결과 및 사후단계

Q1 결과 보고서에는 어떤 내용을 주로 넣어야 하나요?

A1 프로그램 운영 측면에서는 프로그램이 다양하게 많을 경우, 주된 프로그램 위주로 상세히 설명하는 편이 좋습니다. 또한 주민이 얼마나 축제에 적극적으로 참여하였고 활발한 활동을 하였는지 드러내는 것이 바람직합니다. 이 후 성과 분석에서 주민 만족도, 소통과 교류 등 다양한 측면에 따라 자유롭게 서술하시면 됩니다. 축제 진행 현황 사진에는 축제 당일의 모습 뿐만 아니라 축제 준비를 위한 많은 과정을 담으시면 더욱 바람직한 결과 보고서가 될 수 있습니다. (94p 참조)

Q2 농촌축제에 내년에도 선정되려면 어떻게 해야 하나요?

A2 농촌축제의 지속 지원 대상의 주요 선정 요건은 '주민이 주도하여 운영하는 축제', '주민 화합과 공동체 활성화 효과가 큰 축제', '향후 내실화 및 지속 가능성이 용이한 축제'입니다. 특히 축제의 전 과정에 주민이 참여했다는 내용을 상세히 기록하는 것이 중요합니다. 가령 축제 조직 구성이나 역할 분담, 행사 참여 등의 내용을 더욱 숙지하시면 좋습니다. (96p 참조)

Q3 사후 컨설팅은 의무적으로 받아야 하는 것인가요?

A3 의무 사항은 아닙니다. 사후 컨설팅은 마을 회의를 통해 주민들이 자발적으로 올해의 축제 개선 사항을 점검하고 이 후 기존 사전 자문위원회에 의뢰하여 신청하는 과정을 겪는데 이 과정에서 주민 분들이 우리 마을 축제에 대해 객관적으로 바라볼 수 있어 바람직한 과정이라고 볼 수 있습니다. (97p 참조)

농촌축제 지원사업 운영 매뉴얼

인 쇄 2020. 12

발 행 2020. 12

발 행 처 농림축산식품부, 농어촌공사

연구책임 라펠리체컨설팅 이소윤

* 사전 승인 없이 매뉴얼 내용의 무단 편집 및 사용을 금합니다.

농촌축제 지원사업
운영 매뉴얼